



FRAYSSE & ASSOCIÉS

4,5 & 6
décembre 2024

PARIS - HÔTEL DROUOT - SALLE 9 - 14H15



A detailed golden sculpture, possibly a piece of furniture or a decorative object, featuring intricate carvings and a large, rounded, metallic-looking section on the left. The sculpture is set against a plain white background.

FRAYSSE & ASSOCIÉS
Commissaires-priseurs

4, 5 & 6
décembre 2024

PARIS - HÔTEL DROUOT - SALLE 9

9, rue Drouot - 75009 Paris

contact@fraysse.net

www.fraysse.net

ATTENTION

Expositions publiques à l'Hôtel Drouot pour l'ensemble des trois jours de vente
mardi 3 décembre 2024 de 11h00 à 18h00

et pour la vente du mercredi 4 décembre 2024 : le matin cette vente 11h00 à 12h00

pour la vente du jeudi 5 décembre 2024 : le matin cette vente 11h00 à 12h00

pour la vente du vendredi 6 décembre 2024 : le matin cette vente 11h00 à 12h00

Certains lots seront toutefois vivibles pendant les vacances des 4 et 5 décembre.

4

décembre 2024

PARIS - HÔTEL DROUOT - SALLE 9 - 14H15

9, rue Drouot - 75009 Paris

Tél. : 01 48 00 20 09 pendant les expositions

contact@fraysse.net

www.fraysse.net

Expositions publiques à l'Hôtel Drouot
mardi 3 décembre 2024 de 11h00 à 18h00
mercredi 4 décembre 2024 de 11h00 à 12h00

NUMISMATIQUE

COLLECTION DE MONSIEUR B.
ET À D'AUTRES AMATEURS

MONNAIES ANTIQUES, FRANÇAISES, ÉTRANGÈRES ET ESSAIS

EXPERT :

SABINE BOURGEY

Expert C.N.E.

7, rue Drouot - 75009 Paris

Tél. : 01 47 70 35 18

cabinet.bourgey@gmail.com



FRAYSSE & ASSOCIÉS



4
décembre 2024
MAGASIN - HOTEL DROUOT - GALERIE N°416

CATALOGUE SÉPARÉ

VISIBLE SUR NOTRE SITE INTERNET :
fraysse.net

OU EN VERSION PAPIER SUR DEMANDE À L'ÉTUDE :
contact@fraysse.net

Experts :

Lots 1 à 36
SANCY EXPERTISE PARIS
5, rue Auber
75009 Paris
Drew BATTAGLIA
Tél. : 06 26 55 58 65
drew@sancyexpertiseparis.com

Lots 37 à 39
Amélie MARCILHAC
membre du SFEP
5, rue de Nesle
75006 Paris
Tél. : 01 42 49 74 46 / 06 71 81 38 35
info@marcilhacexpert.com

Lots 40 - 41 - 42 - 44 - 48 - 50 - 52 - 54
Cabinet TURQUIN
69, rue Sainte-Anne
75002 Paris
Tél. : 01 47 03 48 78
eric.turquin@turquin.fr

Lots 43 - 45 - 46 - 47
49 - 51
René MILLET
12, rue Rossini
75009 Paris
Tél. : 01 44 51 05 90
expert@rmillet.net

Lots 55 et 57
Eric SCHOELLER
45, rue Marguerite de Rochechouart
75009 Paris
Tél. : 06 11 86 39 64
schoellereric@yahoo.fr

Lot 58
Daniel LEBEURRIER
16, Rue de Lille
75007 Paris
Tél. : 01 42 61 37 66
galerie.gilgamesh@wanadoo.fr

Lots 72 à 88
Michel VANDERMEERSCH
8, rue de Courty
75007 Paris
Tél. : 01 42 61 23 10
vandermeersch75@gmail.com

Lots 89 à 107
Cabinet MARTEL et LENCQUESAING
115 rue de Courcelles
75017 PARIS
Tél. : 06 50 02 86 03
marteletlencquesaing@gmail.com



5 décembre 2024

PARIS - HÔTEL DROUOT - SALLE 9 - 14H15
9, rue Drouot - 75009 Paris

Lots 1 à 109

Tél. : 01 48 00 20 09 pendant les expositions
contact@fraysse.net
www.fraysse.net

Expositions publiques à l'Hôtel Drouot
mardi 3 décembre 2024 de 11h00 à 18h00
mercredi 4 décembre 2024 de 11h00 à 12h00
jeudi 5 décembre 2024 de 11h00 à 12h00

PROVENANT DE GRANDES COLLECTIONS FRANÇAISES

IMPORTANTES BIJOUX ANCIENS
TABLEAUX ANCIENS ET MODERNES
COLLECTION DE PORCELAINE FRANÇAISE DU XVIII^E SIÈCLE
ART ASIATIQUE
OBJETS D'ART ET DE TRÈS BEL AMEUBLEMENT
par Ancelet, Beneman, G. Jacob, Macret
TAPISSERIE DE BRUXELLES

BIJOUX

PROVENANT DE QUATRE ÉCRINS

1

Bague en or (750‰), ornée d'un cabochon d'ambre ovale en serti clos.

Poids brut : 10,3 g - Tour de doigt : 64

200 / 300 €

2

Lot en or (750‰), composé de deux pendentifs, l'un gravé d'un sceau, l'autre figurant Notre Dame des Douleurs peinte, d'une bourse cotte de maille, d'une bague chevalière gravée d'initiales, d'un bracelet gourmette ponctué de perles boutons, d'un bouton de manchette orné de turquoises et des débris.

Poids brut : 53,4 g

1 200 / 1 500 €

3

Bracelet articulé en or (750‰), composé de maillons ovales partiellement ciselés, alternés de liens rehaussés d'émail turquoise. Il est agrémenté d'un fermoir à cliquet avec chaînette de sécurité.

Travail français de la moitié du XIX^e siècle (quelques manques à l'émail et accidents).

Poids brut : 45,4 g - Longueur : 16,5 cm

1 000 / 2 000 €

4

Montre bracelet en or 18K (750 ‰), cadran doré, mention *SWISS* à six heures, aiguilles fils noirs.

Fond de boîtier clipé en or 18K (750 ‰).

Signé CHAUMET, numéroté 206E, poinçon de maître *ER* et tête de chat dans un ovale, à l'intérieur le poinçon bouclier 24 pour une fabrication à Genève par *Sogno S.A.*

Mouvement mécanique à remontage manuel.

Anses mobiles en or 18K (750 ‰), bracelet en cuir marron, boucle ardillon en métal doré.

Vers 1970 (rayures d'usage, saletés au cadran).

Poids brut : 40,8 g - Dimensions : 25 x 45 (corne à corne)

800 / 1 000 €

Sans garantie de fonctionnement.



1



3



2



2



4

5

Collier composé d'un rang de perles probablement fines d'environ 2,4 à 6,7 mm, agrémenté d'un **fermoir tonneau en platine** (850‰) pavé de diamants taillés en rose (à renfiler, manque la lame).

Poids brut : 7,7 g - Longueur : 42,5 cm

1 000 / 1 500 €

6

Broche barrette en platine (850‰), ornée de trois perles boutons dont une plus importante au centre d'environ 8,1 mm, alternées de deux diamants taille ancienne en serti clos perlé, épaulées de lignes de diamants plus petits, les tranches ciselées.

Poids des deux diamants principaux : environ 1,50 ct

L'ensemble travail français vers 1920.

Dans son écrin en cuir à la forme, monogrammé *G.V.*, signé *E.Hagneaux*.

Poids brut : 9,1 g - Longueur : 9 cm

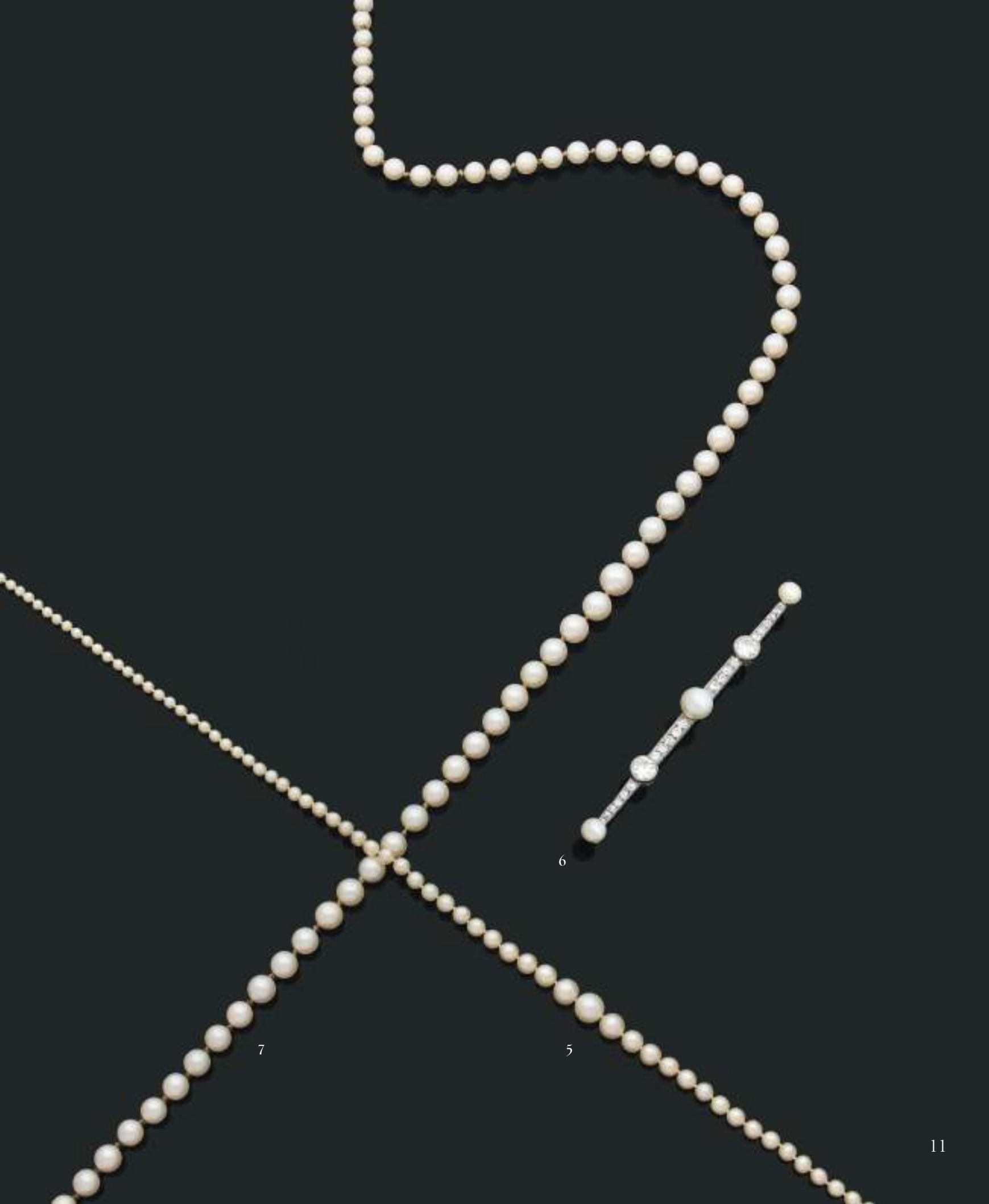
2 500 / 3 000 €

7

Collier composé d'un rang de quatre-vingt perles de culture d'environ 5,2 à 7,9 mm, agrémenté d'un **fermoir à cliquet en or gris** (750‰), orné d'un cabochon de turquoise dans un entourage torsadé épaulé de diamants brillants.

Poids brut : 27,7 g - Longueur : 58,5 cm

100 / 200 €



6

7

5

8

Paire de pendants d'oreilles en or gris (750‰), retenant deux gouttes pavées de diamants brillantés séparés par un diamant plus important.

Poids brut : 7,6 g - Hauteur : 3,5 cm 300 / 400 €

9

Bague chevalière en or (750‰) **et platine** (850‰), centrée d'une émeraude à pans coupés, épaulée de longues émeraudes rectangulaires, dans un pavage de diamants brillantés terminés de diamants taille baguette.

Travail français vers 1970/80.

Poids brut : 12 g - Tour de doigt : 55 1 500 / 2 000 €

10

Bague jonc en or gris (750‰), ornée d'un saphir ovale facetté en serti clos probablement rapporté.

Signée Cartier, numérotée C 2404, datée 1993.

Poids du saphir : environ 4,8 ct

Poids brut : 20,5 g - Tour de doigt : 62 1 000 / 3 000 €

11

Bague jonc en or gris (750‰), ornée d'une émeraude ovale facettée en serti clos.

Poids de l'émeraude : environ 3,5 ct

Poids brut : 18,3 g - Tour de doigt : 62,5 800 / 1 200 €

12

Paire de boutons de manchette en platine (850‰), composés de bâtonnets striés amovibles, les attaches rehaussées de diamants taille 8/8 (manque un diamant).

Poids brut : 20,1 g 600 / 800 €



12



10



9



11



8



13

Bague en or (750‰), ornée d'une améthyste ovale facettée en serti griffe, dans un décor d'ondulation.

Travail français vers 1960/70.

Poids brut : 10,1 g - Tour de doigt : 53

150 / 350 €

14

Bracelet rigide ouvrant en or (750‰) finement ciselé de volutes et de frises, à décor de lacets stylisant un corsage ajouré, centré de sept topazes roses ovales sur paillons, ouverture par double charnière, fermoir à cliquet réglable avec chaînette de sécurité.

Travail d'époque Napoléon III (topazes rapportées, modifications).

Poids brut : 52,7 g - Dimensions internes : 6 x 5 cm 600 / 800 €

15

Demi-parure en or (750‰) texturé, composée d'une broche clip et d'une paire de clips d'oreilles, l'ensemble stylisant une fleur ponctuée d'un diamant brillanté.

Signée Van Cleef & Arpels, numérotée 10604 sur la broche et 12361 sur les clips.

Poinçon de Maître PERY & Fils.

Vers 1960.

Poids brut : 44 g - Dimensions : 4 x 4,2 cm et 2,5 x 2,8 cm

2 000 / 4 000 €



14



13



15



16

Bracelet ligne en platine (850‰), composé d'une chute de diamants taille ancienne en serti clos perlé, agrémenté d'un fermoir à cliquet avec chaînette de sécurité, la lame en or (750‰).

Poids des diamants : environ 6 ct l'ensemble

Poids brut : 16,1 g - Longueur : 17,5 cm

1 500 / 2 500 €

17

Bracelet en or gris (750‰), composé de six chaînes maille ronde, alternées de perles d'environ 3 mm. Il est agrémenté d'un fermoir à glissière.

Poids brut : 16,8 g - Longueur : 17 cm

On y joint **deux débris de chaînes** supplémentaires dont l'un orné d'un **fermoir mousqueton en or gris** (750‰).

Poids brut : 5,3 g

1 000 / 2 500 €

18

Bague chevalière en or gris (750‰), ornée d'un diamant taille ancienne pesant environ **0,3 ct**, épaulée d'enroulements et rehaussés de diamants taillés en rose.

Travail français vers 1940.

Poids brut : 5,2 g - Tour de doigt : 51

600 / 800 €

19

Bague en or (750‰) **et platine** (850‰), ornée d'une perle fine bouton d'environ 6,8 mm, épaulée de lignes de diamants taille ancienne.

Vers 1910/20.

Poids brut : 1,8 g - Tour de doigt : 50,5

400 / 600 €

20

Bague en or gris (750‰), ornée d'une perle fine bouton ovale, épaulée de lignes de diamants taillés en rose.

Travail français vers 1910/20.

Dimensions de la perle : environ 6,2 x 7,3 mm

Poids brut : 1,9 g - Tour de doigt : 50

300 / 400 €

21

Collier pendentif en platine (850‰), retenant une chenille composée de deux perles boutons alternées de deux diamants taille ancienne en serti clos perlé, pesant **environ 0,7 ct l'ensemble.**

Tour de cou, maille fantaisie en platine (850‰), fermoir anneau ressort.

Poids brut : 3,4 g - Hauteur : 2 cm

1 200 / 1 500 €



16



21



17



19

20



18

22

Collier en argent (800‰) **doublé or** (750‰) composé d'un double rang de diamants taille ancienne en chute, alternés de lignes de diamants plus petits, retenu par deux fleurs ornées de diamants taillés en rose. Il est agrémenté d'un fermoir à cliquet.

Travail de la fin du XIX^e siècle.

Poids des diamants : environ 30 ct pour les plus importants

Poids brut : 42,3 g - Longueur : 37 cm

30 000 / 40 000 €





23

Bracelet articulé en or gris (750‰) et platine (850‰), orné d'une ligne de diamants brillantés en serti carré en chute, agrémenté d'un fermoir à cliquet avec double sécurité.

Poids des diamants : environ 6 ct l'ensemble

Poids brut : 23,6 g - Longueur : 17,8 cm

2 000 / 3 000 €

24

Bague solitaire en or gris (750‰) et platine (850‰), ornée d'un diamant demi-taille en serti griffe.

Poids du diamant : environ 1,2 ct

Poids brut : 3,2 g - Tour de doigt : 51

1 500 / 2 000 €

25

Bracelet manchette en or gris (750‰), à décor plissé, pavé de diamants brillantés et taille 8/8, centré d'un diamant taille ancienne en serti clos épaulé de lignes de diamants taille baguette. Fermoir invisible à cliquet. Dans un écrin à la forme signé *GAUCHERAND Joaillier* (fermoir légèrement usé).

Vers 1930/1940.

Poids du diamant principal : environ 2,3 ct

Poids total des diamants : environ 15 ct l'ensemble (hors principal)

Poids brut : 68,1 g - Tour de poignet : environ 16 cm

6 000 / 8 000 €

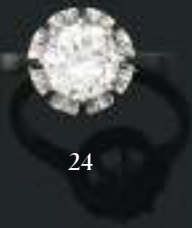
25



25



23



24

26

Broche clip en platine (850‰), stylisant un nœud à décor géométrique orné de diamants taille brillant et baguette.

Travail français vers 1930.

Poids des diamants : environ 5 ct l'ensemble

Poids brut : 14,3 g - Dimensions : 2,7 x 3 cm

1 500 / 2 500 €

27

Bracelet articulé en platine (850‰) **et or gris** (750‰), composé de quatre maillons à décor géométrique rehaussé de diamants taille 8/8 et ancienne, dont deux ornés de diamants plus importants au centre. Il est agrémenté d'un fermoir à cliquet avec chaînette de sécurité.

Poids des deux diamants principaux : environ 2,3 ct pièce.

Poids brut : 63,6 g - Longueur : 15,5 cm

6 000 / 10 000 €

28

Bague solitaire en or gris (750‰) **et platine** (850‰), ornée d'un diamant demi-taille, épaulé de diamants taille baguette.

Poids du diamant : 6,87 ct

Poids brut : 7,4 g - Tour de doigt : 50 (avec anneau de mise à taille)

20 000 / 30 000 €

*Un rapport d'analyse du LFG N° 413327 en date du 28 octobre 2024 sera remis à l'acquéreur indiquant : Couleur : I - Pureté : VS2 - Fluorescence : aucune
Voir reproduction en fin de catalogue.*



26



27



28



31

29

Collier articulé en argent (800‰) et or (750‰) noirci, composé de maillons enrubannés centrés de diamants taille ancienne en chute et de roses diamantées. Il est agrémenté d'un fermoir à cliquet avec sécurité.

Travail étranger de la fin du XIX^e siècle.

Poids des diamants principaux : environ 10 ct l'ensemble

Poids brut : 35,3 g - Longueur : 37 cm

4 000 / 6 000 €

30

Épingle en or (750‰) et argent (800‰), l'extrémité en forme de poire ornée de diamants taille ancienne, dont un plus important au centre taille coussin. Le fermoir stylisant une fleur de lys rehaussée de diamants taille ancienne.

Travail de la fin du XIX^e siècle.

Poids du diamant principal : environ 1,5 ct

Poids brut : 8 g

2 500 / 3 000 €

31

Collier de chien en velours noir, agrémenté de barrettes en argent (800‰) doublées or (750‰) retenant en pampille une volute, l'ensemble orné de diamants taille ancienne, terminé d'un **diamant taille poire pesant environ 1 ct.**

Le fermoir à glissière en or (750‰) avec chaînette de sécurité.

Travail du XIX^e siècle.

Dans un écrin signé *L. Falize Fils.*

Poids brut : 31,6 g - Longueur : 29,5 cm

4 000 / 6 000 €



30

29

32
Broche en argent (800‰) doublé or (750‰), stylisant une fleur ornée de diamants taillés en rose sur paillons.
Travail étranger de la fin du XIX^e siècle.
Poids brut : 8,3 g - Hauteur : 4 cm 150 / 200 €

33
Broche en argent (800‰) doublé or (750‰), stylisant des volutes entrelacées autour d'une épingle, l'ensemble rehaussé de diamants taille ancienne dont un plus important à l'extrémité, pesant environ 0,5 ct.
Travail de la fin du XIX^e siècle.
Poids brut : 5,9 g - Longueur : 6 cm 400 / 600 €

34
Broche en argent (800‰) doublé or (750‰), stylisant une feuille ornée de diamants taille ancienne. L'épingle en métal.
Travail de la fin du XIX^e siècle (système rapporté, une pierre blanche).
Poids brut : 7,1 g - Dimensions : 5 x 2 cm 300 / 500 €

35
Ensemble de quatre épingles de chignon en écaille, décorée d'une volute pour l'une et de lignes pour les autres, **en argent (800‰) doublé or (750‰)**, rehaussées de diamants taille ancienne.
Travail du XIX^e siècle.
Poids brut : 24,2 g
On y joint **une épingle bandeau en écaille** accidentée d'un côté.

600 / 800 €
Spécimen en écaille de tortue marine spp. Conforme aux règles CE 338/97 art. 2.w.mc du 09/12/96. Spécimen antérieur au 1er Juin 1947. En revanche pour une sortie de l'UE, un CITES de ré-export sera nécessaire, celui-ci étant à la charge du futur acquéreur.

36
Élément d'épingle de chignon en argent (800‰) doublé or (750‰), décoré d'une frise ajourée rehaussée de diamants taillés en rose sur paillons.
Poinçon de Maître E.M.
On joint **une épingle en écaille** surmontée d'une monture en métal.
Travail de la fin du XIX^e siècle.
Poids brut du bandeau : 58 g - Longueur : 13 cm

1 000 / 3 000 €
Spécimen en écaille de tortue marine spp. Conforme aux règles CE 338/97 art. 2.w.mc du 09/12/96. Spécimen antérieur au 1er Juin 1947. En revanche pour une sortie de l'UE, un CITES de ré-export sera nécessaire, celui-ci étant à la charge du futur acquéreur.



36



35



34



32



33



37



38

37

TRAVAIL FRANÇAIS 1900

Deux peignes de chignon en écaille blonde à corps légèrement incurvé orné de petites feuilles de lierre grimpant et de baies (*Hedera hélix*) en or partiellement émaillé en partie supérieure.

Hauteurs : 4,5 et 4 cm - Longueurs : 10 et 10,5 cm

400 / 800 €

Spécimen en écaille de tortue marine spp. Conforme au règle CE 338/97 art. 2.w.mc du 09/12/96. Spécimen antérieur au 1^{er} juin 1947. En revanche pour une sortie de l'UE, un CITES de ré-export sera nécessaire, celui-ci étant à la charge du futur acquéreur.

38

TRAVAIL FRANÇAIS 1900

Peigne de chignon en écaille blonde à corps légèrement incurvé à cinq revers arrondis ornés de petites feuilles de lierre grimpant et de baies (*Hedera hélix*) en or partiellement émaillé (accidenté).

Hauteur : 7 cm - Longueur : 12,5 cm

100 / 150 €

Spécimen en écaille de tortue marine spp. Conforme aux règles CE 338/97 art. 2.w.mc du 09/12/96. Spécimen antérieur au 1^{er} juin 1947. En revanche pour une sortie de l'UE, un CITES de ré-export sera nécessaire, celui-ci étant à la charge du futur acquéreur.



38



37





39

39

René LALIQUE (1860-1945)

Noisetiers, c. 1900

Collier ras de cou et pendentif amovible en or (750‰) à deux corps articulés entourant une citrine taillée ornementé de onze chatons en haut relief et huit feuilles de noisetier en écaille blonde légèrement sculptée émaillée brun noir (une probablement restaurée, infime manque à deux autres feuilles). Rehaut d'émail brun or pour les tiges de noisetier. Écrin d'origine.

Signée Lalique sur trois montants.

Rase de cou : 7 x 12 cm - Pendentif : 10 x 4 cm

60 000 / 80 000 €

Spécimen en écaille de tortue marine spp. Conforme aux règles CE 338/97 art. 2.w.mc du 09/12/96. Spécimen antérieur au 1^{er} juin 1947. En revanche pour une sortie de l'UE, un CITES de ré-export sera nécessaire, celui-ci étant à la charge du futur acquéreur.



39

TABLEAUX



40

40
Ecole anglaise du XIX^e siècle
Soldats près d'une embarcation
Huile sur toile (rentoilée).
43 x 56 cm

300 / 400 €

41
Ecole anglaise vers 1800, suiveur de Claude
LORRAIN
Paysage au crépuscule
Huile sur toile (accidents).
71 x 92 cm

400 / 600 €



41



42
Ecole flamande du XVII^e siècle, atelier de Philip de MARLIER
Bouquet de fleurs dans un vase en métal doré
Panneau transposé sur toile (repeints, accidents).
70 x 51 cm

2 000 / 4 000 €



44

43
Paul LIEGEOIS (actif vers 1646-1670), attribué à
Raisin, pêches, champignons et prunes sur un entablement
 Toile.
 31 x 40,5 cm 2 000 / 3 000 €
Provenance :
 Vente anonyme, Paris (Artcurial), 13 novembre 2019, n° 126,
 reproduit.

44
Jan Pieter van BREDAEL le Jeune (1683-1735), attribué à
Course de traîneaux à l'entrée d'un palais
 Toile (transposée), signée en bas à gauche indistinctement et
 trace de date (petits manques, quelques écaillures).
 123 x 172 cm 8 000 / 12 000 €



43





45

Louyse MOILLON (Paris, 1610-1696)

Pêches, prunes et groseilles dans une coupe en faïence blanc et bleu
Toile.

52 x 69,5 cm

100 000 / 150 000 €

Provenance :

Vente anonyme, Paris, Palais Galliera (M^{es} Ader-Picard-Tajan), 28 novembre 1972, n°19, reproduit.

Vente anonyme, Paris, Hôtel George V (M^{es} Ader-Tajan), 28 juin 1994, n° 26, reproduit.

Rapport de conditions auprès de l'expert.

Bibliographie :

M. FARÉ, *Le Grand Siècle de la Nature morte en France, le XVII^e siècle*, Fribourg, 1974, p. 63, reproduit.

D. ALSINA, *Louyse Moillon. La Nature Morte au Grand Siècle, Catalogue raisonné*, Paris, 2009, n° 110, reproduit fig. CXII (entourage de).

Fille de Nicolas MOILLON, peintre de portraits et marchand de tableaux, et de Marie Gilbert, fille d'un orfèvre, Louyse MOILLON est issue d'une famille d'artistes protestants. Lorsque son père décède en 1620, sa mère se remarie avec François GARNIER, peintre de natures mortes, qui deviendra son professeur. Elle est devenue l'une des meilleures peintres de natures mortes de son temps, ses œuvres étaient aussi bien demandées au sein de l'aristocratie française qu'étrangère. Nous pouvons rapprocher ce tableau du *Panier d'abricots* conservé en collection privée et situé vers 1635 (voir D. ALSINA, *opus cité supra*, n° 5, reproduit). Le traitement des abricots est similaire aux nôtres ce qui nous permet de situer aussi le tableau dans les années 1635-1640. Dans un certificat du 22 octobre 2016, Dominique ALSINA a affirmé le caractère autographe de l'œuvre. Dans l'état actuel des connaissances notre tableau sera inclus dans le futur catalogue raisonné de Louyse MOILLON actuellement en préparation par Eric COATALEM.





46



47



48

46
Ecole de PRAGUE vers 1700

Héraclite et Démocrite
 Toile.

133 x 109 cm

5 000 / 7 000 €

Provenance :

Vente anonyme, Vannes, Hôtel des Ventes (M^e Ruellan), 26 janvier 2019, n° 169, reproduit.

L'œuvre représente Héraclite et Démocrite deux philosophes grecs célèbres pour leurs visions opposées de la vie. Héraclite, le philosophe qui pleure, voit l'existence comme une lutte perpétuelle et porte un regard mélancolique sur l'humanité. Démocrite, le philosophe qui rit, adopte une perspective détachée, trouvant dans l'absurdité humaine une source de rire. La mise en parallèle de ces deux figures symbolise les réponses contrastées à la condition humaine. Leur contraste permet d'illustrer les tensions entre une vision tragique et comique de la vie.

47

Ecole française vers 1700, suiveur de Charles LE BRUN

Andromède ?

Toile marouflée sur panneau.

32,5 x 25 cm

1 000 / 1 500 €

48

Hendrick van BALEN I (1574/5-1632), attribué à et Abraham GOVAERTS (1589-1626), atelier de

Diane et ses nymphes au retour de la chasse

Panneau de chêne aminci, trois planches, non parqueté

70 x 101 cm

Cadre en bois sculpté doré d'époque Louis XVI. 10 000 / 15 000 €

Notre panneau reprend une composition signée par Hendrick van BALEN et Abraham GOVAERTS et datée de 1626 (U. Harting et K. Borms, *Abraham Govaerts Der Waldmaler (1589-1626)*, Berlin, BAI, 2003, p. 86, cat. 24, et repr. p 111 et B. Werche, *Hendrick Van Balen (1575-1632), ein antwerpener kabinetbild maler der Rubenszeit*, Brepols Publishers, Turnhout, Brepols, 2004, t. 1, p. 268, cat. A 87 ; t. II, repr. p. 475).



49

49
Jacob Foppens van ES (Anvers, vers 1596-1666)
Raisins et pommes dans un plat en métal
 Panneau de chêne, une planche, non parqueté.
 Inscription au revers A. Mignon.
 41 x 54 cm

15 000 / 20 000 €

Provenance :
 Vente anonyme, Sens (Sens Enchères), 14 juin 2015, n° 3361-2.
 Une version très proche sur cuivre est passée en vente à Londres chez
 Christie's le 8 juillet 2005, n° 62, reproduit.

50
Ecole française du XVIII^e siècle
Acis et Galatée
 Huile sur toile.
 112 x 87 cm

5 000 / 7 000 €

Cadre ancien. (manques)





51

51

François DUMONT (Lunéville, 1751-Paris, 1831)

Portrait du sculpteur Lucas de Montigny

Toile, signée et datée en bas à gauche *F. Dumont / f. 1808*

91 x 72,50 cm

5 000 / 7 000 €

Provenance :

Répertoriée dans le deuxième carnet de comptes de DUMONT en 1808 (Paris, Bibliothèque Doucet, réf. Ms. 104), f° 34 v : «*M. Lucas peint à l'huile présent fait.*»

Exposition :

Peut-être exposé au *Salon de 1808*, sous le n°197 (plusieurs portraits sous le même numéro).

Bibliographie :

B. HOFSTETTER, *Le miniaturiste François Dumont (1751-1831). Catalogue raisonné*, thèse de doctorat, Paris, Université de Paris IV - Sorbonne, 1994, pp. 399-400, n° 265.

François DUMONT est l'un des plus illustres représentants de l'école lorraine de miniaturistes. Sa renommée a, dès son vivant, fait figurer ses miniatures parmi les chefs-d'œuvre du portrait français du XVIII^e siècle. Il occupa une place prépondérante dans les Salons de peinture de 1789 à 1824.

Le modèle a été identifié par Monsieur HOFSTETTER comme étant Jean Robert Nicolas Lucas de MONTIGNY (1747-1810), sculpteur français actif à Paris. Elève du sculpteur Jean-Baptiste PIGALLE, il s'est spécialisé dans les portraits en buste de révolutionnaires.

Jean-Baptiste PILLEMENT (1728-1808)



52

52

Jean-Baptiste PILLEMENT (1728-1808)

La grotte, le chemin du village, la cascade, la forêt

Suite de quatre pastels en grisaille, les quatre sont signés en bas
Pillement l'an 8 de la R.

49 x 60 cm

Cadre d'origine en chêne mouluré, sculpté et doré d'époque Louis XVI.

6 000 / 8 000 €

53

Lot de quatre gravures :

D'après Jean-Guillaume MOITTE et gravées par Jean François JANINET.
Paire de gravures traitées en grisaille représentant la mort de Lucrece et
la vertu de Lucrece.

XVIII^e siècle. (mouillures, piqûres).

25 x 53 cm. Dans des cadres baguettes dorées.

D'après Jean-Guillaume MOITTE et gravée par Jean François JANINET.
Deux gravures traitées en grisaille.

L'une représentant la conjuration de Catilina, la seconde représentant
une scène néoclassique.

XVIII^e siècle. (mouillures, piqûres). Dans des cadres baguettes dorées.

25 x 53 cm et 20 x 50 cm

300 / 500 € les quatre



54

Etienne BOUHOT (Bard-lès-Epoisses 1780-Semur-en-Auxois 1862)

Vue de l'hôtel d'Uzès, rue Montmartre

Toile d'origine.

46 x 39 cm

15 000 / 20 000 €

Provenance :

Acquise par M. TERNEAUX en 1825 (baron Guillaume Louis TERNEAUX, dit *Ternaux l'Ainé* (1763-1833), manufacturier, député de la Seine en 1818).

Collection Gaston A. HIARD ? (selon l'étiquette au dos).

Galerie CARMONTEL, Paris en 1956 (repr. dans une publicité de cette galerie dans le *Burlington Magazine* de juin 1956).

Collection particulière.

Expositions :

Salon de 1824, sous le n° 231 *Vue de l'hôtel d'Uzès, rue Montmartre*.

Exposition Maisons de Paris, château de Sceaux, Musée de l'Île de France 1953.

Bibliographie :

Catalogue de l'exposition, sous la direction de Sandrine BALAN, *Etienne Bouhot 1780-1862*, Semur-en-Auxois, Musée de Semur-en-Auxois, 23 juin-10 sept. 2001, p. 108 (mentionné mais non reproduit au catalogue).

L'Hôtel d'Uzès a été remodelé par l'architecte Claude-Nicolas LEDOUX (1736-1806) en 1767 à la demande de François-Emmanuel de CRUSSOL, neuvième comte d'Uzès. Il est reconnaissable à son portique reposant sur des colonnes corinthiennes côté cour, ainsi que par son portail monumental orné de trophées et d'emblèmes guerriers, ici au premier plan. La distance entre l'entrée et la façade du fond était d'environ 80 mètres. Situé au 172 rue Montmartre, il a été détruit à la fin du XIX^e siècle pour permettre le percement de l'actuelle rue d'Uzès. Il a accueilli pendant une courte période, vers 1820, l'Administration des douanes à Paris.



ADMINISTRATION DES DOUANES



55



55

Camille Jean-Baptiste COROT (1796-1875)

Orphée et lyre

Huile sur papier contrecollé sur toile, signée des initiales en bas à droite.

22 x 22 cm

8 000 / 10 000 €

Provenance :

Galerie Georges MOOS, Genève.

56

Gustave MOREAU (1826-1898)

Étude pour l'ange de lumière

Huile sur panneau, non signée.

14,3 x 10 cm

4 000 / 6 000 €

Provenance :

Offert par l'artiste à son modèle Nini CÉRARD, chanteuse à l'Alcazar.

56



57
Valentine HUGO (1887-1968)
Méduse, circa 1925
Pastel sur carton, signé des initiales en haut à droite.
49,5 x 33,5 cm

3 000 / 5 000 €

Provenance :
Galerie CARDO, Paris.

HAUTE CURIOSITÉ



63



65



58



59

58

Torse acéphale d'un homme nu. La musculature et la présence d'une peau de bête retenue par le bras gauche permettent de déterminer qu'il s'agit d'un hercule.

Marbre.

Période romaine, du I^{er} au III^e siècle (usures et manques visibles).

Hauteur : 31 cm

5 000 / 7 000 €

Conservé depuis les années 70 par l'actuel propriétaire et provenant d'un château du Périgord.

59

Vase anthropomorphe bi-face en céramique polychrome.

Embouchure de l'Amazone, région du Marajo.

Brésil, période tardive (accidents).

800 / 1 200 €

ARCHÉOLOGIE CHINOISE DE L'ANCIENNE COLLECTION TRAMPITSCH



60



61

60
Statuette en terre cuite.
Dynastie TANG (618-907).
Hauteur : 24 cm

Provenance :
Vente de l'ancienne collection TRAMPITSCH, 11 octobre 1985, lot 14 ?

150 / 200 €

61
Deux oies en terre cuite.
Dynastie HAN.
Hauteurs : 22 et 23 cm

Provenance :
Vente de l'ancienne collection TRAMPITSCH, 11 octobre 1985, lot 13.

2 000 / 3 000 €



64

62
Statuette représentant un palefrenier debout, les bras écartés.
 Terre cuite à traces de polychromie.
Dynastie des TANG, VIII^e siècle (éclats et manques).
 Hauteur : 31,4 cm 200 / 300 €

63
Vase en bronze de forme *ding*.
Dynastie MING, XVII^e siècle.
 Hauteur : 33 cm - Diamètre : 22,5 cm 2 000 / 3 000 €

Provenance :
 Vente de l'ancienne collection TRAMPITSCH, 11 octobre 1985, lot 46.

64
Vase cylindrique en bronze de forme *Lian*.
Dynastie des HAN.
 Hauteur : 19 cm - Diamètre : 13 cm 800 / 1 200 €

Provenance :
 Vente de l'ancienne collection TRAMPITSCH, 11 octobre 1985, lot 47.

65
Vase en bronze de forme *Gu*, décor *taotie*.
Fin de la dynastie des SHANG, XII^e siècle avant J.-C.
 Hauteur : 26 cm - Diamètre : 14,5 cm 8 000 / 12 000 €

Provenance :
 Vente de l'ancienne collection TRAMPITSCH, 11 octobre 1985, lot 62 .



65



63



67



68

66

CHINE

Boîte en zitan sculptée de forme polylobée, l'intérieur à compartiments. Le couvercle orné des talismans magique des huit immortels *Ruyi* : le talisman de *Iron-Crutch Li* est une gourde qui permet de réaliser un élixir et une potion magique pour aider les malades ; *Han Zhongli*, un grand éventail de plumes qui peut ramener les morts à la vie ; *Zhang Guo Lo*, un tambour cylindrique *yugu*, qui peut prédire les événements futurs et pratiquer des divinations ; *Han Xiang Zhi*, une flûte qui donne la vie et produit de la musique qui fait éclore les fleurs et apaiser les animaux sauvages ; *Lady He*, une fleur de lotus à longue tige qui peut améliorer la santé mentale et physique ; *Lan Caihe*, un panier de fleurs qui contient des fleurs divines de différentes sortes et peut être utilisé pour communiquer avec les dieux ; *Lu Dongbin*, une épée magique qui peut soumettre les démons et les forces maléfiques ; et *Cao Guojiu*, une tablette de jade qui peut purifier l'environnement.

Le motif *Ruyi* au centre de la boîte, entouré des huit talismans, est un symbole d'abondance et de longévité.

XX^e siècle.

Hauteur : 8 cm - Diamètre : 35,5 cm

150 / 300 €

67

TIBET

Tanka représentant *Drala Tatug Karpo*.

Fin du XVIII^e siècle, début du XIX^e siècle (usures).

41,5 x 26 cm

400 / 600 €

68

TIBET

Tanka représentant *Senge Dradog*.

XIX^e siècle (usures, restaurations).

94 x 65 cm

400 / 600 €





69



70



69

69

CHINE ou TIBET

Grande verseuse couverte en métal martelé et laiton gravé de feuillages et enroulements. Le bec verseur et l'anse à décor de chimères ou tête de dragon. Repose sur un piédoche à décor rayonnant.

XIX^e siècle (petits accidents).

Hauteur : 32 cm - largeur : 39 cm

8 000 / 10 000 €

70

CHINE ou NEPAL

Base de brûle-parfum tripode en bronze à décor sur la panse en relief de dragons affrontés jouant avec la perle enflammée. Les anses formées de lion. Les pieds se terminant par des griffes.

XIX^e siècle.

Hauteur : 29 cm - Largeur : 42 cm

3 000 / 5 000 €

71

Deux petits vases en terre cuite.

Dynastie HAN. (fêles et accidents)

Hauteur : 13,5 cm - Diamètre : 14,5 cm

300 / 500 €



71



72

CHINE

Vase rouleau en porcelaine dure à décor tournant en camaïeu bleu de paysages montagneux et lacustres et de motifs de feuille stylisés sur le bord.

Fin du XVII^e siècle, début XVIII^e siècle, époque KANGXI (légère fêlure au col).

Hauteur : 51 cm

Avec un socle.

1 200 / 1 800 €

Provenance :

M. TOURNET, 14 rue Chauveau Lagarde, Paris.



PORCELAINES FRANÇAISES DU XVIII^E SIÈCLE



74

**73
SEVRES**

Médaillon rond en biscuit de porcelaine dure, décoré en relief du portrait en buste de la reine Marie-Antoinette de profil et d'une frise de perles sur le bord.

Marques de LL entrelacés et de la famille WEYDINGER en bleu au revers.

XVIII^e siècle, époque Louis XVI.

Diamètre : 7,9 cm

800 / 1 200 €

Un modèle similaire est conservé au musée du Louvre (inv. OA 11162).

**74
SEVRES**

Tasse à thé dite *tasse d'Hancarville* et sa sous-tasse en porcelaine dure, décorées d'un fond lie-de-vin rehaussé de guirlandes de feuilles, frises et de filets or.

Marque au tampon des LL entrelacés, Sèvres et année 1821 en bleu, date en or, marques en creux.

XIX^e siècle, époque Louis XVIII, circa 1821.

Hauteur de la tasse avec anse : 5,7 cm

Diamètre de la sous-tasse : 14,6 cm

3 000 / 4 000 €



75

**75
SEVRES**

Grande tasse à thé et sa sous-tasse en porcelaine dure décorées d'une frise de fleurs et feuilles dans un bandeau à fond rose et d'un fond vert pâle orné de galons et d'une lyre entourée de branches de laurier au centre de la sous-tasse, les bords ornés de larges filets et frise or.

Marque au tampon des LL entrelacés, Sèvres et fleur de lys en bleu, marques en creux.

XIX^e siècle, époque Louis XVIII.

Hauteur : 9 cm

Diamètre de la sous-tasse : 17,5 cm

4 000 / 5 000 €



73

Deux assiettes du service de la duchesse de Berry

Le service de la duchesse de BERRY entra en magasin de ventes de Sèvres le 20 décembre 1825 (S.C.C., arch. manuf., Vu1, 245-1). Comportant notamment quarante-huit assiettes à dessert, un plateau ovale, douze compotiers à pieds, deux corbeilles jasmin, deux glacières, quatre jattes à fruits et deux sucriers mélissins, il fut d'abord présenté à l'Exposition des Produits de l'Industrie au Palais du Louvre en janvier 1826. Le découvrant lors de sa visite de l'exposition, S.A.R. la duchesse de BERRY en fit aussitôt l'acquisition (S.C.C., arch. manuf., Vbb7, 12 et Pb6, 1825, n° 12). Ce service à dessert fit l'objet de réassorts jusqu'en 1828, jusqu'à comporter cent trente assiettes. La duchesse de BERRY le conserva jusqu'à sa retraite vénitienne en son palais de Vendramin. Il fut vendu en 1865 avec le reste des collections de la duchesse.



76

76 SEVRES

Assiette en porcelaine dure du service à fond bleu lapis, ornementation en or, fruits peints sur des feuilles de Marie-Caroline de BOURBON-SICILES, duchesse de BERRY (1798-1870), à décor polychrome représentant deux poires d'espèce bon-Chrétien d'hiver posées sur une feuille de vigne au centre et d'un fond bleu lapis rehaussé d'une frise de postes feuillagés et de palmettes or sur l'aile, filets or sur les bords. Légendée au revers *Poire bon-Chrétien d'hiver*.

Date en vert du 30 août 25 de la pose du fond de couleur.

Marque de doreur et date de pose de l'or.

Signature *Jacobber* du peintre Moïse JACOBBER.

Marques au tampon du roi Charles X avec date 1827 en bleu.

Marques en creux.

XIX^e siècle, époque Charles X.

Diamètre : 23,5 cm

2 500 / 3 000 €



77

77 SEVRES

Assiette en porcelaine dure du service à fond bleu lapis, ornementation en or, fruits peints sur des feuilles de Marie-Caroline de BOURBON-SICILES, duchesse de BERRY (1798-1870), à décor polychrome représentant deux grenades posées sur un feuillage au centre et d'un fond bleu lapis rehaussé d'une frise de postes feuillagés et de palmettes or sur l'aile, filets or sur les bords.

Légendée au revers *Grenade à petit-fruit*.

Date en vert du 19 mai 26 de la pose du fond de couleur.

Marque de doreur et date de pose de l'or.

Signature *Jacobber* du peintre Moïse JACOBBER.

Marques au tampon du roi Charles X avec date 1827 en bleu.

Marques en creux.

XIX^e siècle, époque Charles X.

Diamètre : 23,5 cm

2 500 / 3 000 €

Six assiettes du service des Pêches

Commencé en 1839, le service des Pêches continua d'être fabriqué jusqu'en 1852. Il fut présenté pour la première fois le 1^{er} mai 1840 sous la forme d'un ensemble de sept plaques ornées de différents motifs d'après des compositions du peintre et graveur Ambroise-Louis GARNERAY (1783-1857). Le jeune Ambroise-Louis embarqua pour l'Inde à l'âge de 13 ans comme aide timonier. Il fut « premier peintre de bord » sur La Preneuse. Capturé en 1806 par les Britanniques alors qu'il naviguait sur La Belle Poule, il fut conduit en Angleterre et passa huit ans en rade de Plymouth. Il revint en France après la chute de Napoléon et commença sa carrière de peintre. Employé par le duc d'Angoulême, il devint son peintre attitré en 1817 et ainsi premier peintre officiel de la Marine. Entre 1821 et 1830, il visita de nombreux ports de France et y réalisa d'innombrables croquis qui servirent de base au service des Pêches. Il entra comme peintre à la manufacture de Sèvres en octobre 1838 et présenta une partie du service des Pêches au Salon du Louvre lors des expositions de 1840 et de 1842. Ce service a, depuis, été divisé entre différentes institutions françaises et collections privées, dont l'hippodrome de Dieppe, le comité des Courses d'Avranches, le ministère de la Marine, le musée de Sèvres et le Louvre.





**78
SEVRES**

Assiette en porcelaine dure du service des Pêches à décor polychrome représentant, au centre, une scène de clayonnage animée de femmes et d'hommes sur une berge, l'aile et la chute décorées en or et platine de poissons, coquillages, algues et trophées se détachant sur un fond bleu.

Légendée *Pêche au clayonnage* dans un cartouche sous le décor et au revers.

Marque de Sèvres aux LP couronnés au tampon avec date 1842 en bleu.

Marque de date en vert.

Marque en or du doreur Jean-Louis MOYEZ MARQUES en creux.

XIX^e siècle, époque Louis-Philippe, année 1842.

Diamètre : 24,5 cm

4 000 / 6 000 €

Provenance :

Anciennement Maison VANDERMEERSCH (étiquette).



**79
SEVRES**

Assiette en porcelaine dure du service des Pêches à décor polychrome représentant, au centre, une scène de pêche au requin sur un voilier, l'aile et la chute décorées en or et platine de poissons, coquillages, algues et trophées se détachant sur un fond bleu.

Légendée *Pêche d'un requin dit Marteau* dans un cartouche sous le décor et *Pêche d'un Marteau* au revers.

Signée L. GARNERAY dans le décor.

Marque de Sèvres aux LP couronnés au tampon avec date 1841 en bleu.

Marque en rose L.G.Y. du peintre Ambroise-Louis GARNERAY.

Marque en vert avec date de 1841.

Marque en or du doreur Jean-Louis MOYEZ.

Marques en creux.

XIX^e siècle, époque Louis-Philippe, année 1841.

Diamètre : 24,5 cm

4 000 / 6 000 €

Provenance :

Anciennement Maison VANDERMEERSCH (étiquette décollée).





**80
SEVRES**

Assiette en porcelaine dure du service des Pêches à décor polychrome représentant, au centre, une scène de pêche à l'anchois en mer, l'aile et la chute décorées en or et platine de poissons, coquillages, algues et trophées se détachant sur un fond bleu.

Légendée *Pêche des Anchois* dans un cartouche sous le décor et *Pêche des Anchois (Golfe de Gênes)* au revers.

Signée A. GARNERAY dans le décor.

Marque de Sèvres aux LP couronnés au tampon avec date 1840 en bleu.

Marque en vert avec date de 1839.

Marque en or du doreur Jean-Louis MOYEZ.

Marques en creux.

XIX^e siècle, époque Louis-Philippe, année 1840.

Diamètre : 24,5 cm

4 000 / 6 000 €

Provenance :

Anciennement Maison NICOLIER (étiquette).



**81
SEVRES**

Assiette en porcelaine dure du service des Pêches à décor polychrome représentant, au centre, une scène animée de pêcheurs sur un radeau formé de huttes, des montagnes équatoriales en arrière-plan, et l'aile et la chute décorées en or et platine de poissons, coquillages, algues et trophées se détachant sur un fond bleu.

Légendée *Pêche au Radeau* dans un cartouche sous le décor et *Pêche au radeau. Guayaquil (province de Quito)* au revers.

Signée A. GARNERAY dans le décor.

Marque de Sèvres aux LP couronnés au tampon avec date 1845 en bleu.

Marque en rose L.C.Y. du peintre Ambroise-Louis GARNERAY.

Marque en vert avec date de 1841.

Marque en or du doreur Jean-Louis MOYEZ.

Marque en creux.

XIX^e siècle, époque Louis-Philippe, année 1845.

Diamètre : 24,5 cm

4 000 / 6 000 €

Provenance :

Anciennement Maison NICOLIER (étiquette).





82

SEVRES

Assiette en porcelaine dure du service des Pêches à décor polychrome représentant, au centre, une scène de pêche au turbot animée de pêcheurs turcs sur leur bateau, l'aile et la chute décorées en or et platine de poissons, coquillages, algues et trophées se détachant sur un fond bleu.

Légendée *Pêche du Turbot* dans un cartouche sous le décor et *Pêche du Turbot (à Smyrne)* au revers.

Signée A. GARNERAY dans le décor.

Marque de Sèvres aux LP couronnés au tampon avec date 1840 en brun.

Marque en rose L.C.Y. du peintre Ambroise-Louis GARNERAY.

Marque en brun avec date de 1839.

Marque en or du doreur Jean-Louis MOYEZ.

Marque en creux.

XIX^e siècle, époque Louis-Philippe, année 1840.

Diamètre : 24,5 cm

4 000 / 6 000 €

Provenance :

Anciennement Maison NICOLIER (étiquette).



83

SEVRES

Assiette en porcelaine dure du service des Pêches à décor polychrome représentant, au centre, une scène de pêche au chabot animée de pêcheurs remontant leur filet, l'aile et la chute décorées en or et platine de poissons, coquillages, algues et trophées se détachant sur un fond bleu.

Légendée *Pêche du Chabot* dans un cartouche sous le décor et *Pêche du Turbot (dans le Rhône)* au revers.

Marque de Sèvres aux LP couronnés au tampon avec date 1840 en bleu.

Marque en rose L.C.Y. du peintre Ambroise-Louis GARNERAY.

Marque en or du doreur Jean-Louis MOYEZ.

Marque en creux.

XIX^e siècle, époque Louis-Philippe, année 1840.

Diamètre : 24,5 cm

4 000 / 6 000 €

Provenance :

Anciennement Maison NICOLIER (étiquette).





85



84

84

SEVRES

Groupe en biscuit de porcelaine tendre nommé *Le Sabot cassé*, représentant une jeune fille contemplant tristement l'un de ses sabots brisé, posé sur ses genoux, une fillette assise à ses côtés, sur un socle ovale imitant un tertre orné d'un panier de fleurs.

Modèle d'Etienne-Maurice FALCONET.

Marque *B* en creux sur le socle.

XVIII^e siècle, circa 1760-1766.

Hauteur : 17 cm

200 / 300 €

Un modèle similaire est conservé au musée national de Sèvres (inv. MNC 22451) et un autre au Metropolitan Museum de New York (inv. 52.2.2).

85

NIDERVILLER attribué à

Groupe en biscuit de porcelaine dure représentant Romulus et Remus aux côtés de la louve, l'un assis sur un tertre tenant une grappe de raisin et une coupe, l'autre endormi derrière son frère, une corbeille et une aiguière à leurs pieds, figurés sur un socle ovale de style néoclassique incisé de cannelures.

Fin du XVIII^e siècle (éclats, fêlure sur la base, manques).

Hauteur : 34 cm - Largeur : 31 cm - Profondeur : 22 cm

300 / 500 €



86

86
TERRE DE LORRAINE (Lunéville, atelier de Paul-Louis CYFFLÉ ou Toul-Bellevue)

Biscuit en terre de pipe représentant Henri IV et son ministre SULLY, ce dernier tenant son chapeau de la main gauche et s'agenouillant devant le roi qui l'incite à se relever en le prenant par la main.

Le groupe est placé sur un socle rectangulaire incisé de cartouches. Il est vendu avec sa vitrine de présentation rectangulaire. Ce groupe fait partie des plus célèbres pièces créées par Paul-Louis CYFFLÉ (1724-1806) à Lunéville. L'iconographie réfère à la pièce de théâtre *Le Roi et le Meunier*, portée sur scène en 1762 par le dramaturge Charles COLLÉ, qui fut ensuite remaniée et rebaptisée *La Partie de chasse de Henri IV*. Le monarque y est présenté comme un souverain proche de son peuple et fidèle en amitié. Le modèle en céramique est inspiré de la gravure d'Antoine-Jean DUCLOS d'après Hubert-François GRAVELOT illustrant l'ouvrage de COLLÉ. En 1768, un exemplaire fut offert au roi

Christian VII du Danemark lors de sa visite à l'atelier du sculpteur. Trois exemplaires sont également mentionnés dans la chambre à coucher du prince Louis-Charles Othon de SALM au château de Senones ainsi que dans les collections de Catherine II de Russie et de Charles-Alexandre de LORRAINE, gouverneur des Pays-Bas. Le modèle de CYFFLÉ fut ensuite édité à Saint-Clément, à Niderviller et à Toul-Bellevue. Un groupe similaire est conservé au musée du Louvre (inv. OA 11348) et un autre au musée Lorrain de Nancy (inv. 95,972). Les autres modèles connus reposent sur un socle rectangulaire orné de guirlandes en relief et portant l'inscription en lettres d'or *RELEVEZ-VOUS, MAIS RELEVEZ-VUS DONC ROSNY / ILS VONT CROIRE QUE JE VOUS PARDONNE* sur la face avant, réplique royale célèbre qui permet au spectateur d'identifier immédiatement la scène.

Fin du XVIII^e siècle.

Hauteur : 35 cm

Dans une cage de verre.

2 000 / 3 000 €



87

87
TERRE DE LORRAINE (Lunéville, atelier de Paul-Louis CYFFLÉ ou Toul-Bellevue)

Biscuit en terre de pipe illustrant *L'agréable leçon* représentant un couple de bergers assis sur une terrasse rocheuse, le jeune homme enlaçant la jeune femme et tenant la flûte dans laquelle elle souffle, une chèvre couchée à leurs pieds. Le groupe repose sur un socle de forme hexagonale. La composition est inspirée d'une gravure de René GAILLARD publiée en 1758 d'après *L'Agreeable leçon* de BOUCHER. Le sujet renvoie à la scène V de la pièce de Charles-Simon FAVART, *Les Vendanges de Tempé*, créée à la foire Saint-Laurent à Paris le 28 août 1745. Un modèle de l'atelier de CYFFLÉ à Lunéville est conservé au musée Lorrain de Nancy (inv. 95.898). Le sujet fut repris et réinterprété par de nombreuses manufactures européennes telles que Frankenthal, Chelsea ou Vienne. Un modèle en porcelaine de Sèvres (circa 1752-1772) est conservé au musée des Arts décoratifs de Paris (inv. 28601 A). Fin du XVIII^e siècle (petites restaurations).
 Hauteur : 20 cm

800 / 1 000 €



R. Gaillard d'après F. Boucher, *L'agréable leçon*, 1758, gravure. Paris, musée du Louvre (inv. 25535 LR/ Recto).
 © GrandPalaisRmn (Musée du Louvre) / Tony Querrec.



88

88
TERRE DE LORRAINE (Lunéville, atelier de Paul-Louis CYFFLÉ ou Toul-Bellevue)

Biscuit en terre de pipe nommé *Le Baiser donné* d'après le modèle de Jean-Antoine HOUDON (1741-1828), figurant un couple d'amoureux en buste, vêtus à l'antique, échangeant un baiser, reposant sur un piédoche circulaire en faïence émaillée rehaussé d'or soutenu par une colonne à cannelures reposant sur un socle carré à l'imitation du marbre.

Fin du XVIII^e siècle.

Hauteur : 25 cm

400 / 600 €

OBJETS D'ART
ET DE TRÈS BEL AMEUBLEMENT





91

89

Cadre ovale en chêne sculpté et doré à décor de frise de feuillages bordée d'un cordon rubané.

Epoque Louis XV (éclats de dorure, monté en miroir).

Hauteur : 80 cm - Largeur : 65 cm 300 / 500 €

90

Console en bois sculpté, ajouré et redoré. Quatre pieds à double console, reliés par une entretoise en X, centrée d'un large cartouche rocaille. La ceinture chantournée à décor asymétrique d'acanthes, cuirs déchiquetés, guirlandes de fleurs. Plateau de marbre Rance profilé, mouluré à bec de corbin.

Epoque Louis XV (éclats, restaurations).

Hauteur : 89 cm - Largeur : 123 cm - Profondeur : 67 cm
3 000 / 4 000 €

91

Miroir à pareclose rectangulaire en bois sculpté et doré.

Décor de cuirs, branchages feuillagés, feuilles d'acanthes. Le fronton découpé, est centré d'une coquille stylisée bordée de fleurettes et flanquée de volatiles.

Style du XVIII^e siècle.

Hauteur : 176 cm - Largeur : 101 cm

1 200 / 1 800 €

92

Paire de bougeoirs en athénienne en bronze ciselé et doré.

Base circulaire à trois ressauts bordés d'une frise d'entrelacs. Le fût tripode terminé en pieds d'ongulé est sommé de têtes de béliers retenant des guirlandes de fleurs. Binets à couvercle escamotable formant brûle-parfum en pot à feu.

Style Louis XVI, époque du XIX^e siècle (restaurations intérieur d'un trépied et manque les calupets).

Hauteur : 28 cm - Diamètre : 11 cm 400 / 700 €

Modèle dans le goût d'Etienne MARTINCOURT (actif entre 1763 et 1791).

(Lot appartenent à l'étude suite à sinistre)



90



94

93

Grand bureau plat en placage de bois noirci et incrustation de filets de laiton. Pieds cambrés, terminés par des sabots d'ongulés feuillagés en bronze doré. Il ouvre en façade à caisson par cinq tiroirs dont un central. Décor de réserves géométriques. Le plateau est tendu de cuir, ceint d'une lingotière de bronze.

Epoque Régence. (restaurations, certains bronzes rapportés, manque une poignée).

Hauteur : 79 cm - Largeur : 180 cm - Profondeur : 90 cm

Lot appartenant à l'OVV suite à sinistre.

10 000 / 15 000 €

94

Louis XIV jeune.

Buste en plâtre repatiné. Probablement édité d'après le bronze du XVIII^e siècle. Placé sur un socle de bois sculpté.

Hauteur : 46 cm

1 000 / 3 000 €

95

Paire de chenets en bronze ciselé et doré. Modèle à l'enlèvement de Ganymède et d'Egine par Zeus sous la forme d'un aigle aux ailes déployées. Terrasses ornées en écoinçon de quatre têtes de chimères engainées et de fruits à graines sur fond amati.

Ancien travail de style Régence (accidents, manques).

Hauteurs : 40 et 39 cm - Largeur : 24 cm - Profondeur : 21 cm

3 000 / 5 000 €

Bibliographie :

H. OTTOMEYER, *Vergoldete Bronzen, volume I*, ill. 1.10.9, p. 71.

Citons qu'une paire de chenets similaire datée de 1710 est conservée à la FRICK Collection, New York.



93

95





LIT À LA POLONAISE
D'ÉPOQUE LOUIS XVI
PAR G. JACOB



96
Exceptionnel lit et un ciel de lit à la polonaise d'applique en bois mouluré, finement sculpté, redoré et rechampi crème. Courts pieds fuselés à cannelures torsés, rudentes et asperges. Ils sont disposés dans le prolongement des montants à chutes de culots de feuilles de laurier, alternés de bouquets fleuris. Les sommets de chevet sont centrés d'un décor de doubles enroulements affrontés à rinceaux feuillagés, guirlandes de fleurs en chute et surmontés d'un panier fleuri. Le dais est soutenu par quatre colonnes fuselées, cannelées, rudentées à asperges. Le baldaquin ovale est orné d'une frise de feuilles d'acanthé et de guirlande de fleurs en bois stuqué et doré. Le lit est garni de tableaux de soie peinte à l'imitation du pékin.

Estampillé de G. JACOB, Georges JACOB (1739-1814), reçu maître en 1765.
Epoque vers 1780 / 1785.

(repolychromé, le ciel de lit probablement rapporté).
 Hauteur : 349 cm - Largeur : 200 cm - Profondeur : 163 cm
 Il repose sur des roulettes en bronze.

50 000 / 80 000 €

Ce lot est muni de son certificat de bien culturel de libre circulation.





Georges Jacob, ébéniste du XVIII^e, Hector LEFUEL, édition Albert Morancé, Paris 1923, reproduit planche XIX.

Provenance :

Ancienne collection Paul MASSION (1848-1923), célèbre famille de notaires à Paris depuis Louis XVI. Puis par descendance dans la même famille.

Bibliographie :

Georges Jacob, ébéniste du XVIII^e, Hector LEFUEL, édition Albert Morancé, Paris 1923, reproduit planche XIX.

Légende de l'ouvrage Hector Lefuel :

Il est un des plus remarquables de l'époque Louis XVI et appartient à cette époque au **Garde-Meuble Royal**.

Notre lit est tout à fait spectaculaire tant la qualité de la sculpture est irréprochable. Des traces à l'encre laisse penser à une marque de garde meuble effacée. (fig.1)

Nous ne connaissons que peu d'exemples de lits de cette qualité de la fin du XVIII^e siècle. Nous pouvons citer le somptueux lit de Gilda DARTHY qui est aujourd'hui conservé dans les collections du Musée J. Paul GETTY sous le numéro d'inventaire 94.DA.72.

Il est intéressant de noter que nous retrouvons un registre ornemental se rapprochant de notre lit, notamment dans les chutes de culots de feuilles de laurier sur les montants. Nous pouvons également citer un lit qui lui, est donné à Georges JACOB et aujourd'hui conservé au Musée Cognacq-Jay (inv. J 403). Lit emblématique de la période Louis XVI, ce lit à la polonoise provient des collections du comte de VAUDREUIL, puis, connu Versailles et les Tuileries. Le lit à la polonoise est placé sur roulettes et dispose de poignées en bronze (présentes sur ce lit) permettant de le déplacer facilement.



(fig.1)





97

Paire de bougeoirs en bronze ciselé et doré. Base circulaire bordée d'une frise de feuilles d'eau flanquée de cordon torsadé. Le fût fuselé en jaspe rouge engainé de frise de feuillage. Le binet cannelé à feuilles de laurier en amortissement.

Epoque Louis XVI (le fût probablement rapporté).

Hauteur : 19,5 cm - Diamètre : 9 cm 800 / 1 000 €

98

Table à jeu de brelan (?) en placage d'acajou. Elle repose sur cinq pieds cambrés à facettes dont un escamotable formant tiroir. La ceinture unie. Le plateau circulaire déployant est bordé d'une baguette d'acajou et tendu d'une feutrine compartimentée (rapportée).

Estampillée MACRET sur deux montants.

Inscription à l'encre au revers *Made La Csse de Provence 1771.*

Epoque Louis XV.

Hauteur : 72 cm - Largeur : 107 cm - Profondeur : 53 cm
3 000 / 6 000 €

Marie-Joséphine de Savoie, Comtesse de Provence (1753-1810) épousa le 14 mai 1771 Louis-Stanislas-Xavier de France, comte de Provence (1755-1824), futur roi Louis XVIII.

Pierre MACRET (1727 - 1796), fut ébéniste privilégié du roi Louis XV. Il reçut vers 1756 un brevet royal d'artisan suivant la cour.

La livraison de notre table à jeu doit être mise en rapport avec le mariage imminent de Louis-Stanislas-Xavier, comte de Provence (1755-1824), avec Marie-Joséphine de Savoie (1753-1810). La célébration de l'union du frère cadet du futur roi Louis XVI avec la fille du Victor-Amédée III de Sardaigne eut lieu dans la chapelle du château de Versailles le 14 mai 1771.

Le comte et la comtesse de Provence furent logés aussitôt après leur mariage dans un appartement au rez-de-chaussée du château de Versailles, éclairé sur le parterre d'eau et sur le parterre du Midi et qui servait habituellement à loger l'héritier présomptif, le dauphin, ou le frère du roi, appelé Monsieur. Monsieur et son épouse ne quittèrent cet appartement qu'en 1787, lorsque le dauphin, fils de Louis XVI et de Marie-Antoinette fut en âge d'occuper son appartement traditionnel dans le corps central du château⁹. Ils furent logés alors dans l'aile du Midi ou des Princes, dans un appartement distribué sur trois étages, où habitaient auparavant la princesse de Lamballe et son beau-père, le duc de Penthièvre, appelé le pavillon de la Surintendance, qui prit dès lors le nom de pavillon de Provence.

La seconde antichambre ou la pièce des Nobles du comte de Provence, était éclairée par deux croisées sur le parterre du Midi, obturées par quatre voilages en mousseline rayée et par quatre rideaux en gros de Tours cramoisi. **Hormis une commode n°[2]610***, elle était meublée d'une autre grande commode n°2609 livrée initialement pour son



98



Aile des Princes, détail du pavillon de la Surintendance occupé à partir de 1787 par le comte et la comtesse de Provence : en bleu la seconde Antichambre de Monsieur, Paris, Arch. nat., O¹ 1771¹ n°33 (d'après W. R. Newton)

épouse, de sept différentes tables de jeux, de quatre banquettes et huit tabourets en bois mouluré et sculpté à pieds de biche, enfin de deux bois à chanfrein, le tout couvert d'ouvrages de Savonnerie. Enfin, deux lustres en cristal de roche, deux paires de bras à trois branches à palmettes et bobèches en rocailles, branche de roses, en cuivre doré d'or moulu et une grille de cheminée complétaient le décor de cette pièce.

En raison du bref délai de livraison pour ces meubles, Joubert, qui pratiquait par ailleurs la sous-traitance, n'hésita point de se fournir chez ses confrères, pour satisfaire à la commande du Garde Meuble.

* Vente FRAYSSE n°255, le 7 /12/2016.





99

99

Secrétaire droit à abattant en acajou et placage d'acajou moucheté. Pieds antérieurs à pans coupés ornés d'un bronze en applique, ils sont disposés dans le prolongement des montants cannelés et rudentés. Il ouvre en façade par deux vantaux en partie basse, un abattant et un tiroir en ceinture. L'intérieur présente cinq layettes et des niches (transformations). Plateau de marbre gris sainte Anne.

Estampillé J.B. HENRY et G. BENEMAN.

Epoque Louis XVI (fentes, accidents, entrée de serrures modifiées (?) et petits manques).

Hauteur : 145 cm - Largeur : 99 cm - Profondeur : 43 cm

1 500 / 3 000 €

Jean-Baptiste HENRY, reçu Maître en 1777.

Guillaume BENEMAN (1750-1811), Maître le 3 septembre 1785.

A detailed close-up photograph of a wooden chair, likely a bergère, featuring three intricately carved eagle heads. The eagles are positioned at the top of the chair's backrest, facing left. The wood is a rich, dark brown with a polished finish. The eagle heads are highly detailed, showing feathers, beaks, and eyes. The chair's backrest is upholstered in a light-colored fabric with a subtle pattern. The background is plain white.

LES BERGÈRES
AUX TÊTES D'AIGLES
DE LA MARQUISE DE GANAY
NÉE RIDGWAY

OU L'ART
DE GEORGES JACOB



100

Paire de bergères en bois sculpté et doré à large dossier plat en chapeau de gendarme à décor de frise, de perles, rubans tors, se terminant par des têtes d'aigles, comme les supports d'accotoirs à enroulement simulant une demi-lyre en support ajouré, volutes et rosaces. A leur base, ornée d'une feuille d'acanthé enroulée ou en applique. La ceinture cintrée et moulurée est ornée de frises de perles en rappel. Pieds fuselés à cannelures rudentées.

L'une estampille de Georges JACOB, reçu maître en 1765.

Epoque Louis XVI, probablement vers 1788.

Hauteur : 96 cm – Largeur : 78 cm – Profondeur : 57 cm

250 000 / 350 000 €

Bien qu'aucune marque d'inventaire ne soit présente sur ces bergères, cette création est associée par tradition au mobilier de la reine Marie-Antoinette.

Provenance :

- Ancienne collection de Madame Henri Schneider (1853-1942).
- Ancienne collection de la Marquise de Ganay, née Anna Emily Ridgway (1838-1921), sa vente, galerie Georges Petit, 8-10 mai 1922, lot n°251 du catalogue.
- Acquis par Jean Lebaudy (1894-1969) à cette vente et conservée depuis par sa descendance.

Bibliographie :

- *Les Arts*, 1909, n°96, p. 14.
- *Les Ebénistes du XVIII^e siècle*, Comte François de Salverte, F. de Nobelet éditeur, Paris, 1927, reproduit planche XXXIV.
- *Georges Jacob, ébéniste du XVIII^e siècle*, Hector Lefuel, édition Albert Morancé, Paris 1923, reproduit planche XIII et p. 370.
- *Le meuble Louis XVI*, Sir Francis Watson, Paris, 1963, fig. 177.

Exposition :

Marie-Antoinette : Archiduchesse, Dauphine et Reine au château de Versailles, Château de Versailles, 1955, n°713 du catalogue et pour les chaises similaires n°714 et 715.

Œuvres en rapport :

- Christie's, Londres, 21 septembre 2022, lot n°27 : **327 600 £**.
- Christie's New York 27 janvier 2023, lot n°2 : **529 000 \$** frais inclus.

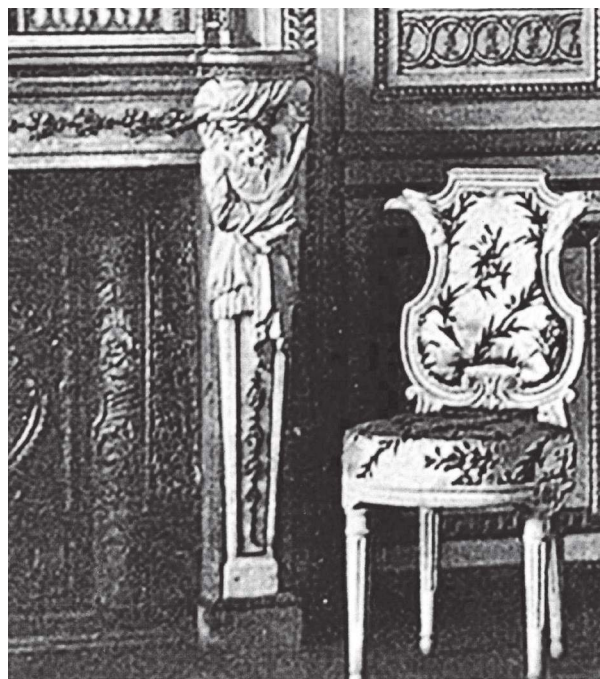
Ce lot est muni de son certificat de bien culturel de libre circulation.



Nos bergères faisaient certainement partie d'un ensemble beaucoup plus important dont on connaît les exemples suivants : une suite de huit chaises en bois sculpté et laqué a été vendue chez Christie's Londres, le 21 septembre 2022, lot n°27. Flanquées de têtes d'aigles, elles provenaient de la collection de Sir Chester Beatty. Quatre d'entre elles furent exposées à Londres en 1871, au Victoria and Albert Museum dans l'exposition *Boudoir de Marie-Antoinette*, et présentées comme « **ayant appartenu à Marie-Antoinette** ». Ces chaises furent présentées en 1955 à l'exposition *Marie-Antoinette : Archiduchesse*,

Dauphine et Reine au château de Versailles, Château de Versailles, en suite de nos bergères respectivement référencées n°713, 714 et 715 **du catalogue**.

Un canapé fut également proposé dernièrement à la vente chez Christie's, New York, le 27 janvier 2023, lot n°2, et présente des accotoirs en lyre terminés en tête d'aigle, rappelant les commandes de la Maison royale à Georges Jacob à la fin des années 1780, tout comme les bergères de la marquise de Ganay.



Collection de Sir Chester Beatty.
Exposition au Victoria and Albert Museum, Londres, 1871.



LE MANIFESTE DU GOÛT À L'ÉTRUSQUE

La forme tout à fait exceptionnelle de ces bergères est le manifeste du goût à « l'étrusque », affirmation du retour à l'Antique, qui s'était fait ressentir dans les arts décoratifs européens, après les découvertes de Herculanium, Pompéi et villa Tivoli et l'essor de l'arabesque sous le règne de Louis XVI.

Ce nouveau type de décor, très apprécié par la reine Marie-Antoinette, avait été très popularisé par le peintre Hubert Robert (1733-1808) et l'ornemaniste Jean Démosthène Dugourc (1749-1825), qui habitait, ainsi que Jacob, à la même adresse de la rue Meslay, mais aussi par François-Joseph Bélanger (1744-1818), premier architecte du comte d'Artois et auteur du pavillon de Bagatelle, dont un projet de cheminée (conservé au Cabinet des Estampes de la BnF de Paris, 58f^o) représente un motif à têtes d'aigles ornant les pieddroits, qui ne manquent pas d'évoquer ceux sculptées par Jacob sur nos sièges.

L'emploi du motif à têtes d'aigles se rapporte aussi bien à la tendance étrusque dans la décoration, mais peut être également interprété comme une allusion directe aux **origines autrichiennes de la reine** dont les armes comptaient ce type de décor héraldique. Le second élément important de leur ornementation est constitué par l'utilisation

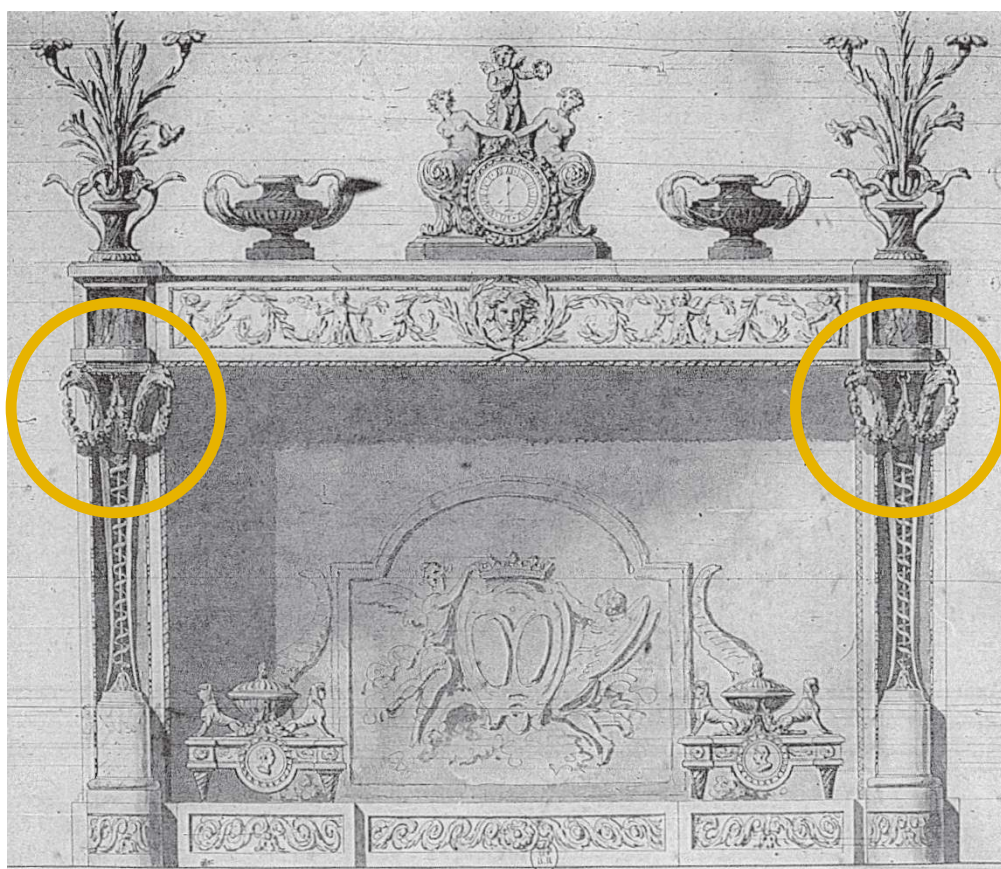
d'**éléments en forme de lyre** pour les dossiers et les supports d'accotoirs, motif particulièrement associé au **travail de Georges Jacob pour la Maison royale vers 1788**.

Ainsi, un mémoire de fournitures pour cette année, exécutées par le menuisier pour le Garde Meuble de la Couronne, mentionnait, par exemple, la dorure de « deux autres chaises en voyeuses à lyre » (cité par H. Lefuel, Georges Jacob..., 1923, p.168).

Jacob réalisa également la suite de voyeuses à dos en forme de lyre livrée au comte d'Artois pour le salon de musique de Bagatelle, ainsi qu'une paire de voyeuses apparentées fournies à Jean-Baptiste Tourteau de Septeuil, premier valet de chambre du roi de 1779 à 1792, vendus chez Christie's Monaco, 18 juin 1989, lot n°188.

Un autre canapé en acajou avec accoudoir en forme de lyre et attribué à Jacob fut vendu chez Sotheby's, Paris, 16 avril 2013, lot n°249.

Pour un ensemble de trois canapés à dos en lyre de JACOB réalisés pour le comte de Provence à Versailles voir A. Maës *L'aménagement et la destinée d'une « folie » princière : la propriété champêtre du comte de Provence et de la comtesse de Balbi à Versailles*, Versalia, n°25, 2002, p.88, fig. 18.



Projet de cheminée par François-Joseph Bélanger (1744-1818)
(conservé au Cabinet des Estampes de la BnF de Paris, 58f^o)



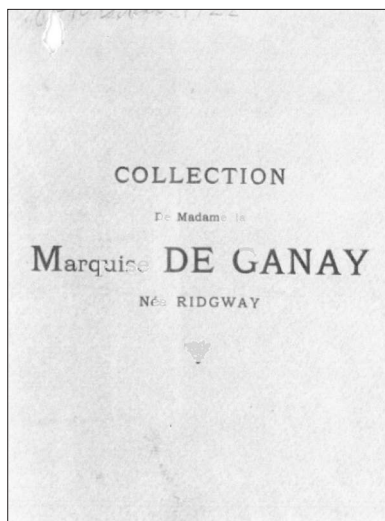
Portrait d'Emily RIDGWAY, marquise de Ganay.

Née à Philadelphie en 1838, **Anne Emily Ridgway**, était la fille de John-Jacob Ridgway et d'Elisabeth Willing, et avait épousée le 8 mars 1858 à Paris Etienne de Ganay (1833-1903), marquis de Ganay.

Collectionneuse et mécène, la marquise avait constitué une importante collection d'œuvres d'art, comprenant, entre autres, des tableaux de Boucher, de Lancret, un portrait de la Comtesse du Barry en costume de chasse d'après Drouais, de Watteau, etc., un important nombre de dessins, aquarelles et gouaches, des peintures italiennes de la Renaissance, des pièces des Pays-Bas, des œuvres de Goya, Romney, etc., des sculptures des XVI^e et XVII^e siècles, notamment italiennes, des vases montés et des porcelaines de Saxe ou de Chantilly et de Sèvres,

des sièges et des pièces de mobilier, dont une commode en tambour par André-Charles Boulle.

Parmi ces richesses, la paire de bergères de Jacob se singularisait par l'unicité de son décor : la découverte d'autres sièges de ce modèle, laisse présumer qu'elles appartenaient, répétons-le, à un ensemble beaucoup plus important, que Jacob était en train de réaliser vers 1788, sans doute pour répondre à **une commande pour Marie-Antoinette**. Peut-être que non achevés en 1789, les sièges étaient restés pendant la tourmente révolutionnaire dans l'atelier de Georges Jacob, lequel ne parvint pas à les livrer au Garde Meuble de la Couronne.



Couverture du catalogue
de la vente du 8 -10 mai 1922





102

101

Table de salle à manger en acajou et placage d'acajou. Six pieds à pans terminés par des roulettes. Deux volets abattables.

Estampillée D.L. ANCELLET.

Fin d'époque Louis XVI.

Deux allonges en bois naturel.

Hauteur : 71 cm - Largeur : 144,5 cm - Largeur des allonges : 44 cm

3 000 / 5 000 €

Denis-Louis ANCELLET, Maître à Paris le 3 décembre 1766, fut conseiller de la corporation des menuisiers - ébénistes de Paris. En 1791, lorsque Louis XVI fit remettre en état le Château de Saint-Cloud pour y recevoir la Cour, il reçut du Garde-Meuble royal une importante commande d'une soixantaine de pièces.

102

Superbe suite de six chaises à dossier lyre et l'assise en fer à cheval en bois relaqué gris clair recouvertes de toile imprimée de barbeaux.

Epoque Louis XVI (relaquées, certaines ceintures doublées).

Hauteur : 90 cm - Largeur : 43 cm - Profondeur : 44 cm

4 000 / 8 000 €

Provenance :

Collection Gérard ORTS, vente FRAYSSE du 25/05/2023.



101



104

103

Commode à ressaut en placage et marqueterie de bois d'essences diverses. Pieds gainé à frise de piastres marquetés, comme les montants droits. Elle ouvre en façade par deux rangs de tiroirs en longueur disposés sans traverse à une réserve marquetée des attributs de la Musique. En ceinture, une marqueterie à la reine simulant des tiroirs. Plateau de marbre blanc veiné.

Travail de l'est de la fin du XVIII^e siècle (restaurations).
Hauteur : 89 cm - Largeur : 115 cm - Profondeur : 57 cm

1 000 / 2 000 €



103

104

Paire d'importants vases ovoïdes formant brûle-parfum en marbre *Rosso-Antico* et garniture de bronze ciselé et doré. Base carrée à piédouche en bronze à décor cannelé à asperges soulignée d'une frise d'entrelacs centrés d'oves. Anses à têtes de bélier retenant des tors de laurier en chute. Le sommet ajouré sommé d'un fretel en fruit à graines.

Style Louis XVI du XIX^e siècle.

Hauteur : 49 cm - Largeur : 24 cm

3 000 / 5 000 €





106

105
Miroir rectangulaire découpé et ajouré en bois richement sculpté et redoré.
 Décor rocaille d'agrafes, volutes et fleurettes.
Epoque Louis XVI (accidents, manques, restaurations).
 Hauteur : 93 cm - Largeur : 67,5 cm 300 / 400 €

106
Pendule en bronze ciselé, doré et bronze repatiné. Pieds galette soutenant
 la base à ressaut orné de motifs en appliques d'amours vendangeurs et
 de pampres. Modèle au *jeune planteur vidant sa hotte*. Le cadran émaillé
 blanc est inscrit dans un tonneau et est signé FAIZAN à Paris. FAIZAN
 travaille en 1806, rue Saint Denis à Paris.
Epoque Restauration (manque une aiguille et le balancier, petit éclat à
 l'émail, modification sur le personnage, aiguille postérieure).
 Hauteur : 33 cm - Largeur : 30 cm - Profondeur : 13 cm 2 000 / 3 000 €

107
Paire de bougeoirs en bronze ciselé et doré. Base circulaire à décor de
 carquois et de flèches, rythmés d'étoiles. Fût fuselé cannelé, bagué orné
 de palmettes, surmonté de trois bustes de femmes à l'antique. Binet orné
 de feuilles d'eau.
Epoque Empire (anciennement montés en lampe mais non percés).
 Hauteur : 32,5 cm - Diamètre : 13,5 cm 1 000 / 2 000 €

Un modèle similaire attribué à Claude GALLE vers 1800 est conservé à la Malmaison.



107



108

Canapé en bois relaqué gris, le dossier ovale, descente d'accotoirs mouvementés. La ceinture sculptée de branches de lauriers. Pieds gainés.

Epoque Transition Louis XV – Louis XVI, attribué à Nicolas HEURTAUT. (restaurations).

Hauteur : 102 cm – largeur : 107 cm
profondeur : 60 cm

1 000 / 3 000 €



TAPISSERIE



109
BRUXELLES.

Alexandre Le Grand sauvé de la rivière Cydnus.

Tapissérie à larges bordures à chutes florales, renommées et allégories dans des cartouches laurés et bucranes.

Vers 1700. (restaurations)

290 x 305 cm

3 000 / 5 000 €



Experts :

Lots 121 à 130 - 145
Michel VANDERMEERSCH
8, rue de Courty
75007 Paris
Tél. : 01 42 61 23 10
vandermeersch75@gmail.com

Lots 131 à 144
Cabinet PORTIER
Alice JOSSAUME
26, boulevard Poissonnière
75009 Paris
Tél. : 01 48 00 03 41/45
contact@cabinetportier.com

Lots 160 à 191 - 194 à 197
206 - 207
SANCY EXPERTISE PARIS
Drew BATTAGLIA
5, rue Auber
75009 Paris
Tél. : 06 26 55 58 65
drew@sancyexpertiseparis.com

Lots 192 - 193 - 199 à 205
Nicolas AMSELLEM
Tél. : 06 65 00 42 74
nicolas@sancyexpertiseparis.com



218

213



221



211

6 décembre 2024

PARIS - HÔTEL DROUOT - SALLE 9 - 14H15
9, rue Drouot - 75009 Paris

Lots 110 à 230

Tél. : 01 48 00 20 09 pendant les expositions
contact@fraysse.net
www.fraysse.net

Expositions publiques à l'Hôtel Drouot
mardi 3 décembre 2024 de 11h00 à 18h00
mercredi 4 décembre 2024 de 11h00 à 12h00
jeudi 5 décembre 2024 de 11h00 à 12h00
vendredi 6 décembre 2024 de 11h00 à 12h00

COLLECTION DE BRIQUETS DU XVIII^E SIÈCLE
FAIENCES DU XVIII^E SIÈCLE
CÉRAMIQUES DE LA CHINE ET DU JAPON
PROVENANT DE DEUX AMATEURS :
BOUTONS DE MANCHETTE, BAGUES À INTAILLES ET CAMÉES,
MONTRES
BIJOUX, OBJETS DE VITRINE
ORFÈVRERIE DES XVIII^E ET XIX^E SIÈCLES
LINGOTS ET LOTS D'OR

COLLECTION DE BRIQUETS DU XVIII^E SIÈCLE

110

Briquet-pistolet à silex de table, sur pied. Crosse en noyer à boule. Trappe latérale. Complet. Bon état d'origine.
France, XVIII^e siècle.
Longueur : 19 cm 250 / 350 €

111

Briquet-pistolet à silex de table avec porte-bougie, sur pied. Crosse en bois vernis. Trappe latérale. Complet, piqûres.
France, XVIII^e siècle.
Longueur : 17 cm 200 / 300 €

112

Briquet-pistolet à silex de table, sur pied. Crosse en noyer (trous de vers). Trappe latérale. Mécanisme orné au-dessus de volutes stylisées. Complet, mécanisme poli.
France, XVIII^e siècle.
Longueur : 18,5 cm 300 / 400 €

113

Briquet-pistolet à silex de table avec porte-bougie, sur pied. Crosse en bois. Trappe latérale. Complet, bon état d'origine.
France, XVIII^e siècle.
Longueur : 17,5 cm 250 / 350 €

114

Briquet-pistolet à silex de table, sur pied. Crosse courbe à boule. Trappe latérale. Complet, bon état d'origine.
France ou Europe du nord, XVIII^e siècle.
Longueur : 19 cm 300 / 400 €

115

Petit briquet-pistolet à silex de table avec porte-bougie, sur pied. Crosse droite. Trappe latérale. Complet, bon état d'origine.
France, XVIII^e siècle.
Longueur : 14 cm 250 / 350 €

116

Petit briquet-pistolet à silex de table en laiton et fer. Crosse courbe en noyer vernis. Platine signée BARKER & EARP, gravure avec deux étoiles. Complet, bon état.
Angleterre, premier tiers du XIX^e siècle.
Longueur : 11,5 cm 200 / 300 €

117

Briquet-pistolet à silex de table avec porte-bougie, sur pied. Crosse caroube à quadrillage en bois. Trappe latérale. Gravure de fleurs stylisées sur les flancs. Complet, bon état d'origine, piqûres.
Angleterre, premier tiers du XIX^e siècle.
Longueur : 13 cm 250 / 350 €

118

Petit briquet-pistolet à silex de table en laiton et fer. Crosse courbe en noyer vernis. Complet, état d'origine, piqûres.
Angleterre, premier tiers du XIX^e siècle.
Longueur : 12 cm 200 / 300 €

119

Beau briquet-pistolet à silex de table avec porte-bougie, sur pied. Crosse caroube en noyer. Trappe frontale. Platine signée LAMBERT dit *BIRON*. Complet, bon état d'origine.
France, Circa 1800.
Longueur : 18 cm 350 / 500 €

120

Beau briquet-pistolet à silex de table en fer et laiton, avec porte-bougie, sur pied. Crosse courbe en noyer patiné. Gravure de volutes latérales. Complet, bon état d'origine.
Angleterre, premier tiers du XIX^e siècle.
Longueur : 14 cm 300 / 500 €



ŒUVRES DE LIMOGES

1^{ER} TIERS DU XVI^E SIÈCLE

Cinq plaques rectangulaires en cuivre peint d'émaux polychromes de la série de la Passion de Jésus-Christ.

Provenant très certainement d'un chemin de Croix ou d'un Canon d'autel.

A rapprocher d'une plaque monogrammée NB et datée 1543 vendue chez Fraysse & Associés, lot n°35 vente du 5 mai 2010.



120 A

120 A

Plaque rectangulaire en cuivre peint d'émaux polychromes de la série de la passion de Jésus Christ.

Le mont des Oliviers

On aperçoit en haut à gauche les légionnaires romains, au pied Saint Pierre et son glaive.

Belle coloration vert et or. Contre émail translucide.

Œuvre de Limoges – 1^{ère} moitié du XVI^e siècle. (éclats bas droite, bas gauche et haut droite et sur la bordure de droite).

22.5 x 16.5 cm

1 500 / 3 000 €

120 B

Plaque rectangulaire en cuivre peint d'émaux polychromes de la série de la passion de Jésus Christ.

Ponce Pilate se lave les mains

Dans un décor architectural. Rehauts d'or, contre émail translucide.

Œuvre de Limoges – 1^{ère} moitié du XVI^e siècle. (petites restaurations à droite).

22.5 x 16.5 cm

2 000 / 3 000 €

120 C

Plaque rectangulaire en cuivre peint d'émaux polychromes de la série de la passion de Jésus Christ.

Jésus présenté à la foule

Belle coloration.

Œuvre de Limoges – 1^{ère} moitié du XVI^e siècle. (éclats en haut à gauche, petits éclats en bordure). 22.5 x 16.5 cm

2 000 / 3 000 €

120 D

Plaque rectangulaire en cuivre peint d'émaux polychromes de la série de la passion de Jésus Christ.

La flagellation

Œuvre de Limoges – 1^{ère} moitié du XVI^e siècle. (éclats en haut à droite, craquelures).

22.5 x 16.5 cm

2 000 / 3 000 €

120 E

Plaque rectangulaire en cuivre peint d'émaux polychromes de la série de la passion de Jésus Christ.

La mise au tombeau

Fondant translucide au revers.

Œuvre de Limoges – 1^{ère} moitié du XVI^e siècle.

(éclats sur les quatre côtés)

22.5 x 16.5 cm

2 000 / 3 000 €



120 B



120 D



120 C



120 E

FAIENCES DU XVIII^E SIÈCLE



121

MARSEILLE

Assiette en faïence à bord légèrement lobé, à décor polychrome au centre d'une scène galante dans un paysage agrémenté de ruines, cernée de branchages, guirlande de feuillage en camaïeu or sur le bord.

Marquée au revers sous l'aile Fabrique de ROBERT.

XVIII^e siècle (très légères usures à l'or).

Diamètre : 25 cm

100 / 250 €

122

MARSEILLE

Assiette en faïence à bord contourné à décor polychrome au petit feu au centre d'un paysage champêtre animé de paysans, une ferme en arrière-plan, l'aile ornée de coquilles fleuries et de peignés.

Fabrique de la Veuve PERRIN.

XVIII^e siècle.

Diamètre : 24 cm

150 / 200 €

123

MARSEILLE

Deux assiettes en faïence à bord contourné, à décor polychrome au grand feu de paysages animés de personnages au bord d'une rivière, au centre et de coquilles fleuries et peignés sur l'aile..

Attribuées à la fabrique de la Veuve PERRIN.

XVIII^e siècle (petits éclats et égrenures sur les bords).

Diamètre : 24 cm

300 / 400 €

Le moule de cette assiette est identique à celui de l'assiette précédente de la Veuve PERRIN au petit feu, ce qui tend à prouver l'existence de la cuisson au grand feu à la fabrique de la Veuve PERRIN.

124

MARSEILLE

Assiette en faïence à bord contourné à décor polychrome au grand feu au centre d'un paysage lacustre animé d'un personnage et d'un bateau, un édifice en arrière-plan, et sur le bord de peignés à fond violet de manganèse.

Attribuée à la fabrique de la Veuve PERRIN.

XVIII^e siècle (très légère fêlure).

Diamètre : 24,5 cm

100 / 150 €



123

122



125

126

125

MOUSTIERS

Grand plateau ovale en faïence à bordure légèrement godronnée muni d'anses torsadées, décoré en camaïeu bleu au centre d'un motif à la BERAIN composé d'une tête de mascaron surmontée de dauphins encadrés de sphinges, oiseaux et rinceaux feuillagés et sur le bord d'une large frise de lambrequins et dentelle. Le revers est muni d'un talon.

Fabrique de Clérissey XVIII^e siècle.

Longueur : 51 cm

1 000 / 1 200 €

126

MOUSTIERS

Pot à eau et son bassin ovale de forme rocaille à bord contourné, à décor polychrome sur la panse du pot à eau et le fond du bassin de larges armoiries entourées de drapeaux et canons, cernées de rocailles et de fleurs sur les bords. Le bassin est orné d'une coquille fleurie en léger relief.

XVIII^e siècle.

Hauteur du pot à eau : 22,5 cm

Longueur du bassin : 37 cm

800 / 1 000 €

127

ROUEN

Assiette en faïence à bord contourné à décor polychrome au petit feu au centre de trois oiseaux, deux posés sur une branche d'arbre et le troisième posé au sol, et sur l'aile de cartouches à fond de croisillons et d'un filet pourpre.

Fabrique de LEVAVASSEUR.

XVIII^e siècle.

Diamètre : 24,5 cm

150 / 250 €





128

129



130

128

ANGLETERRE ou EUROPE DE L'EST

Deux plaques en faïence fine munies d'un cadre ouvragé surmonté d'un fronton ciselé de palmettes et feuillages en relief, à décor polychrome en plein dans le style rococo de scènes galantes dans des jardins, animées de couples assis sur des bancs et d'enfants.

Fin du XVIII^e siècle, début du XIX^e siècle (restaurations).

Largeur : 29 cm - Hauteur : 28 cm 600 / 800 €

129

ITALIE

Cafetière couverte en porcelaine hybride à décor polychrome de fleurs et de filets or sur les bords, la prise du couvercle en forme de fruit.

XVIII^e siècle (légères égrenures et usures d'or).

Hauteur : 22 cm 200 / 300 €

130

ANGLETERRE (WORCESTER)

Grand vase bouteille en porcelaine à six pans coupés et col évasé, à décor polychrome et or d'oiseaux, fleurs et papillons dans des cartouches rocailles cernés de coquilles se détachant sur un fond bleu à motifs d'écaillés.

Fin du XVIII^e siècle (éclat recollé sur le bord du col).

Hauteur : 31 cm 600 / 800 €

Un modèle à décor comparable est conservé au V&A de Londres (inv. 414:478/&A-1885).

CÉRAMIQUES D'EXTRÊME-ORIENT



131
JAPON - Epoque MEIJI (1868-1912)
Chawan (bol à thé) en grès gris émaillé d'un épais émail blanc.
 Hauteur : 10 cm - Diamètre : 13,2 cm 200 / 300 €

132
JAPON - Epoque MEIJI (1868-1912)
Chawan (bol à thé) sur pied en grès émaillé blanc craquelé sur fond gris (égrenures).
 Hauteur : 7 cm - Diamètre : 13,5 cm 200 / 300 €

133
JAPON - Epoque EDO (1603-1868), XIX^e siècle
Chawan (bol à thé) en grès brun émaillé gris et polychrome à décor de trois voiliers et d'une nasse.
 Hauteur : 8,5 cm - Diamètre : 12 cm 500 / 600 €

134
JAPON - Epoque EDO (1603-1868), XIX^e siècle
Chawan (bol à thé) en grès gris émaillé brun.
 Entièrement restauré au *kintsugi*.
 Hauteur : 9 cm - Diamètre : 10,5 cm 300 / 500 €

135
JAPON - Epoque MEIJI (1868-1912)
Chawan (bol à thé) en grès beige émaillé brun et noir tacheté et décoré en émail clair de *chidori* en vol. Au revers, signé *Ninsei* (deux éclats).
 Hauteur : 10 cm - Diamètre : 11,5 cm 200 / 300 €

136
JAPON - Epoque EDO (1603-1868), XIX^e siècle
Chawan (bol à thé) en grès gris émaillé beige et décoré de fleurs et haie stylisées. Cachet illisible.
 Hauteur : 9 cm - Diamètre : 15 cm 300 / 400 €

137
JAPON - Epoque EDO (1603-1868), XIX^e siècle
Chawan (bol à thé) en grès gris émaillé saumon et épais émail blanc.
 Hauteur : 7,5 cm - Diamètre : 13,5 cm 300 / 400 €

138
JAPON - Epoque MEIJI (1868-1912)
 Coupe en porcelaine décorée en bleu sous couverte d'une île devant une chaîne de montagnes.
 Diamètre : 28,2 cm 150 / 200 €



143

139

CHINE - Période Transition, XVII^e siècle

Pot balustre en porcelaine décorée en bleu sous couverte de branches de cerisiers, pivoines, bambous et orchidées. Le col orné d'une frise de pétales (fêlures de cuisson).

Hauteur : 25 cm

1 500 / 2 000 €

140

CHINE - Epoque JIAQING (1796-1820)

Paire de statuettes d'immortels debout en porcelaine émaillée polychrome, la femme tenant un chasse-mouches, l'homme un pinceau (restaurations et accidents).

Hauteur : 21,5 cm

150 / 200 €

141

CHINE - Epoque KANGXI (1662-1722)

Potiche couverte de forme octogonale en porcelaine décorée en bleu sous couverte de réserves ornées de pivoines et cerisiers en fleurs. Les bordures des réserves ornées de fleurs stylisées (ébréchures).

Hauteur : 43 cm

2 000 / 3 000 €



142

142

CHINE - Epoque KANGXI (1662-1722)

Brûle-parfum en porcelaine émaillée blanc de Chine. Deux anses en forme de têtes de lion. Au revers, la marque apocryphe de CHENGHUA (fêlure de cuisson sur une anse).

Diamètre : 12 cm

400 / 600 €

Etiquette VANDERMEERSCH.

143

CHINE - Epoque JIAQING (1796-1820)

Vase balustre en porcelaine émaillée polychrome de pivoines et semis de fleurs sur fond vert imitant la mousse (importantes restaurations, col coupé).

Hauteur : 38 cm

150 / 200 €

Monté en lampe.



141



144

**144
CHINE**

Quatre bols ronds sur petit piédoche en grès émaillé décorés dans les tons de bleu pâle, brun et violet.

Diamètres : 16,2 à 18,2 cm - Hauteur : 8 cm

300 / 400 €

**145
COMPAGNIE DES INDES**

Partie de service en porcelaine dure composée de huit assiettes à décor polychrome dit *Madame de Pompadour* des émaux de la Famille rose de larges pivoines et fleurs exotiques et sur le marli de cartouches fleuris alternés, ornés de carpes et d'aigles, surmontés d'une couronne. Le bord est orné d'une frise de perles.

XVIII^e siècle, dynastie QING (YONGZHENG ou QIANLONG) (éclats, fêlure, quelques usures).

Diamètre : 23 cm

1 500 / 2 500 €

Lot appartenant à l'OVV suite à sinistre.

OR
FRAIS : 20 % TTC

**146
Lingot d'or.**

**147
Lingot d'or.**

**148
Lingot d'or.**

**149 à 159
Lots d'or.**
Renseignement sur demande à l'étude.

BIJOUX ET MONTRES

PROVENANT DE TROIS AMATEURS



171



161

160

Lot en argent (800‰) et métal, composé de trois alliances, une broche et des débris, certains ornés de pierres d'imitation (en l'état).

Poids brut : 10,7 g 30 / 50 €

161

Paire de boutons de manchette en or (750‰), stylisant des nœuds en cordage.

Dans le goût d'Hermès.

Poids : 16,8 g 400 / 600 €

162

CARTIER Londres

Paire de boutons de manchettes en argent (800‰) de forme ronde, ornés d'un calibré de saphirs. Signés *Cartier London*, numéroté sur l'un.

Poids brut : 22,2 g 100 / 150 €

163

Paire de boutons de manchette en or (750‰), ornés d'une pastille incurvée laquée noir, ponctués d'un diamant taille ancienne en serti clos (très légers manques à l'émail).

Poids brut : 16,1 g 300 / 400 €

164

Paire de boutons de manchette en or gris (585‰), composés d'une plaque de cristal de roche gravée appliquée d'une demi-perle sur disque d'onix.

Poids brut : 6,1 g 200 / 300 €

165

Paire de boutons de manchettes en or (750‰), ornés d'un disque de cristal de roche gravé rayonnant, ponctués d'un cabochon de saphir, rehaussés d'émail blanc.

Poids brut : 9,3 g 300 / 600 €

166

Paire de boutons de manchette en or (750‰), composés d'un disque de lapis-lazuli appliqué d'un motif étoilé ponctué d'un rubis.

Travail français (manque un motif étoilé).

Poids brut : 7,1 g 150 / 200 €

167

Paire de boutons de manchette en or (750‰), composés d'un disque de lapis-lazuli, dont un plus petit, appliqué d'un motif étoilé ponctué d'un rubis.

Poids brut : 6,1 g 150 / 250 €

168

Boutons de manchette en or gris (750‰), ornés de deux pastilles en cristal de roche gravé, appliquées d'un diamant taille 8/8 sur disque d'onix.

Travail français vers 1930.

Poids brut : 3,7 g 200 / 300 €

169

Lot en or (585‰), composé d'une double épingle de cravate à décor de boules en émail polychrome (usures) poinçon ET.

Travail de la première moitié du XIX^e siècle.

Poids brut : 2 g

On y joint **un bouton en or** (750‰), orné d'un disque de nacre orné d'un cabochon de saphir (disque décollé).

Poids brut : 2 g 150 / 250 €

170

Paire de clous d'oreilles en or (750‰), ornés d'une perle bouton d'environ 5,5 mm, agrémentés de poussettes à vis.

Poids brut : 1,6 g

On y joint **un lot de quatre perles** probablement fines dont deux d'environ 8 mm, et l'une baroque.

50 / 150 €

171

Paire de boutons de manchette en or (750‰), de forme carrée à décor brossé.

Travail français vers 1960.

Poids brut : 13,2 g 400 / 600 €

172

Bracelet manchette ouvrant en or (750‰), agrémenté d'un fermoir à cliquet (chocs).

Poids : 49,6 g

Tour de poignet : 18 cm - Largeur : 2,6 cm 1 000 / 2 000 €



163



167



166



164



162



165



168



169



169

- 173**
Bague en or (750‰), ornée d'un camée rectangulaire en sardonix, figurant le profil d'un soldat romain, l'arrière numéroté, la monture à décor de frises ciselées.
Travail français de la fin du XIX^e siècle.
Poids brut : 13,4 g - Tour de doigt : 63 300 / 500 €
- 174**
Bague en or (750‰), ornée d'une intaille rectangulaire sur cornaline gravée d'un monogramme sous couronne comtale et entourée de la devise *valor e lealdade*. L'anneau en fils torsadés.
XIX^e siècle ou antérieur pour l'intaille dans une monture moderne.
Poids brut : 8,5 g - Tour de doigt : 63 150 / 300 €
- 175**
Bague en or (750‰), ornée d'une intaille sur pâte de verre imitant la sardoine, figurant Apollon assis jouant de la lyre.
Travail du XIX^e siècle (usures).
Poids brut : 11,8 g - Tour de doigt : 64 150 / 250 €
- 176**
Bague sceau en or (750‰), ornée d'une intaille sur cornaline ovale en serti clos, gravée d'armoiries, soulignée de la devise *Droits réunis*.
Travail du début du XIX^e siècle pour l'intaille.
Poids brut : 16,7 g - Tour de doigt : 58 200 / 400 €
- 177**
Bague en or (750‰) de forme tonneau, ornée d'une intaille sur pâte de verre gravée de saint Georges terrassant le dragon, l'anneau à décor torsadé (usures)
Travail français de la fin du XIX^e, début du XX^e siècle.
Poids brut : 13,8 g - Tour de doigt : 62 400 / 600 €
- 178**
Bague en or (750‰), ornée d'une intaille sur améthyste en serti griffe, gravée d'un lion sur une couronne ouverte surmontant un monogramme en lettres gothiques, la monture composée de volutes ajourées.
Travail du XIX^e siècle, anglais pour l'intaille (un petit éclat).
Poids brut : 28,3 g - Tour de doigt : 66 300 / 800 €
- 179**
Bague jonc en or (750‰), ornée d'une intaille sur chrysoprase figurant une Minerve.
Dans le goût antique, XIX^e siècle ou antérieur.
Monture contemporaine.
Poids brut : 17,5 g - Tour de doigt : 63 300 / 600 €
- 180**
Bague sceau en or (750‰), ornée d'une intaille sur cristal de roche en serti clos, gravée d'armoiries.
Travail de la fin du XVIII^e siècle, début du XIX^e siècle pour l'intaille.
Poids brut : 10,2 g - Tour de doigt : 65 400 / 600 €



178



176



174



180



179



173



177



175



185

181

Ensemble en or (585‰), comprenant un bracelet composé de maillons fleurs ornés de rubis taille poire et ronds facettés, fermoir à cliquet avec chaînette de sécurité, et d'une bague ornée de trois rubis ovales facettés (quelques manques de matières et égrisures). Poinçon *ET* sur la bague.
Poids brut : 30,3 g - Tour de doigt : 54. - Longueur : 16 cm

300 / 500 €

182

Bague jonc en or (750‰), ornée d'un rubis de synthèse ovale en serti clos.
Poids brut : 13,1 g - Tour de doigt : 62

300 / 600 €

183

Bague en or (750‰) amati, ornée d'une citrine ovale facettée en serti clos, épaulée de têtes d'ange moulées, l'anneau à tranches ciselées.
Travail français de la fin du XIX^e siècle.
Poids brut : 24,8 g - Tour de doigt : 64

500 / 700 €

184

Bague en argent et vermeil (800‰), formée d'une double tête d'éléphant surmontée d'une boule, l'ensemble pavé d'éclats de diamant en serti grain.

Poids brut : 21,1 g - Tour de doigt : 61

500 / 600 €

185

Pendentif Saint-Esprit normand en or (750‰), stylisant une colombe tenant dans son bec des rameaux, surmonté d'un nœud, l'ensemble rehaussé de strass et de pierres de couleur.

Poinçon ET.

Travail français 1809-1819 (manque une pierre).

Poids brut : 10 g - Dimensions : 6,5 x 4 cm

150 / 300 €

186

Paire de clous d'oreilles en or (750‰), ornés d'un cabochon de turquoise en serti griffe.

Poids brut : 4,5 g

60 / 80 €



184



183



182



181



186



181



191

187

Lot de perles fantaisie composé de plusieurs colliers et divers.

30 / 50 €

188

Broche en argent (800‰) **et or** (750‰) stylisant une abeille, le corps en quartz œil de tigre, les ailes ornées de diamants taillés en rose, les yeux ponctués de rubis ronds facettés.

Travail étranger du XIX^e siècle.

Poids brut : 8,1 g - Dimensions : 3,2 x 2,6 cm

300 / 400 €

189

Bague en or (750‰) noirci, ornée d'une opale triangulaire en serti griffe entourée d'éclats de diamants.

Poids brut : 4,8 g - Tour de doigt : 53,5

100 / 200 €

190

Pendentif en argent (800‰) **doublé or** (585‰), ornée d'un nœud retenant une perle goutte en pampille, dans un entourage festonné, l'ensemble rehaussé de diamants table taillés en rose.

Travail de la fin du XVIII^e siècle, début du XIX^e siècle (accident à un diamant, deux cracks à la perle).

Dimension de la perle : environ 16,5 x 12 mm

Poids brut : 15 g - Hauteur : 5,8 cm

200 / 600 €

191

Collier en or gris (750‰) **et argent** (800‰), orné d'un pendentif composé d'une frise de laurier rehaussée de roses diamantées retenant une perle de couleur aubergine, agrémenté d'une perle baroque en pampille surmontée d'un décor diamanté.

Tour de cou en or gris (750‰), maille cheval, fermoir anneau ressort.

Travail de la fin du XIX^e siècle, début du XX^e siècle (remontage).

Poids brut : 8,6 g - Longueur : 40,5 cm

800 / 1 500 €

192

PATEK PHILIPPE & CO GENÈVE

Montre de col en or jaune et or gris 18K (750 ‰), cadran guilloché émaillé, index chiffres arabes en appliques dorées, aiguilles dorées style Louis XV. Lunette sertie de petits diamants taille ancienne.

Fond à charnière en or gris 18K (750 ‰) serti d'un grenat, dans un entourage de petits diamants taille ancienne.

Cuvette en or 18K (750 ‰) signée *Patek Philippe & Co Genève*, numérotée 95819, à l'intérieur la signature de la croix de Calatrava, numérotée 209128.

Mouvement mécanique à remontage manuel au pendentif, échappement à cylindre, signé *Patek Philippe & Co Genève*, numéroté 95819.

Milieu du XIX^e siècle (rayures au boîtier).

Poids brut : 23,9 g - Diamètre : 27 mm

500 / 700 €

Sans garantie de fonctionnement et d'état des pièces.

193

VACHERON GENÈVE

Montre de poche en or 18K (750 ‰), cadran émail blanc, minuterie chemin de fer noire, chiffres romains peints noirs, aiguilles bleuies à pommes évidées.

Fond à charnière en or 18K (750 ‰) gravé, ciselé et émaillé noir, au centre des diamants taille ancienne.

Cuvette en or 18K (750 ‰) numérotée 30174, signée *V.A.C.H.E.R.O.N Genève*.

Mouvement mécanique à remontage manuel par clé, échappement à cylindre.

Début du XIX^e siècle (rayures au boîtier, légères traces au cadran).

Poids brut : 20,3 g - Diamètre : 31 mm

200 / 300 €

Sans garantie de fonctionnement et d'état des pièces.

Aucun rapport avec la marque *Vacheron & Constantin*, dont les signatures étaient différentes.



193



192



189



190



188



198

194

Lot en or (750‰), composé d'une bague ornée d'un camée coquille figurant le profil d'une femme, un pendentif retenant une intaille pivotante sur sardonix gravée des initiales *MV* et d'un sceau orné d'une intaille sur cornaline représentant le profil d'un homme à l'antique.

Travail français de la fin du XIX^e siècle, début du XX^e siècle.

Poids brut : 16 g - Tour de doigt : 50 100 / 150 €

195

Collier en or (750‰), composé de cinq plaques genre *Nicolo* en chute dont trois camées, dans un entourage de frises ciselées, celui du centre à décor étoilé, liés par trois chaînes maille cheval ponctuées de diamants taille ancienne de différentes tailles, fermoir à cliquet ciselé. Dans un écrin en cuir à la forme.

Travail de la première moitié du XIX^e siècle (restaurations, traces de soudures, probable transformation).

Poids brut : 28,5 g - Longueur : 50,5 cm 1 500 / 2 500 €

196

Broche en or (750‰), ornée d'une miniature peinte sur porcelaine figurant une élégante coiffée et parée, dans un entourage à décor rocaille rehaussé de diamants taillés en rose montés sur argent (800‰).

Travail français de la première du XIX^e siècle.

Pois brut : 7,1 g - Diamètre : 2,5 cm 50 / 150 €

197

Bracelet manchette ouvrant en or (750‰), orné de trois médaillons en micro-mosaïque figurant des colombes et des cygnes, le revers à décor filigrané appliqué des lettres *ROMA*, l'ensemble bordé de perles d'or. Il est agrémenté d'un fermoir à glissière avec chaînette de sécurité.

Travail italien de la moitié du XIX^e siècle.

Poids brut : 29,6 g - Tour de poignet : 17 cm 1 000 / 1 500 €

198

Crucifix de table en or jaune (750‰). Il repose sur un rocher au naturel. **Bureau de province, 1809-1819.** Millésime H, non répertorié.

Hauteur : 10,5 cm - Poids : 27,35 g 1 000 / 3 000 €



197



196

195



194

198 B

Pendentif broche articulé en or (750‰), à décor d'un blason et de motifs végétaux finement ciselés, rehaussés de demi-perles. Elle est accompagnée d'une chaîne en or 18k (750‰) maille royale plate avec fermoir anneau ressort. (restaurations)

Travail français du XIX^e siècle pour la broche.

Poids brut de l'ensemble : 31.60 g. Longueur : 69.5 cm. Hauteur du pendentif : 8 cm

1 000 / 1500 €

198 C

Paire de clips d'oreilles en or (375‰), ornés d'une perle de culture dans un entourage de plusieurs rangs festonnés.

Poids brut : 11.30 g – Diamètre : 2 cm

100 / 200 €

198 D

Bague en or (750‰), ornée d'un corindon synthétique ovale facetté en demi-serti clos, l'anneau à godrons entrelacés.

Poids brut : 24.50 g. – Tour de doigt : 56

600 / 800 €

198 E

Étui à cigarette en or (750‰), de forme rectangulaire à décor strié, l'intérieur garni d'un rabat ajouré de frises végétales, ouverte à charnière avec fermoir poussoir ornée de saphirs calibrés. (légères déformations)

Poids brut : 177.70 g. – Dimensions : 10 x 8.5 x 0.5 cm

5 000 / 6 000 €

198 F

Bague en or (750‰), ornée d'un cabochon de pierre de lune brune, en serti griffe stylisé.

Travail étranger contemporain.

Poids brut : 20.90 g. – Tour de doigt : 52

200 / 300 €

198 G

Broche clip en or (750‰), stylisant un panier garni, la corbeille et les feuilles à décor ciselé, les fruits composés de boules de corail rouge, peau d'ange et chrysoprase, ponctuée de diamants brillants.

Signée VCA, numérotée B13341 87.

Poids brut : 14.50 g. – Dimensions : 3.5 x 2.5 cm

1 500 / 2 000 €

198 H

Broche clip en or (750‰) texturé, stylisant une fleur, les pétales ornés de diamants, saphirs, rubis et émeraudes ronds facettés rehaussés d'émail vert et bleu.

Vers 1960 / 1970. Signée Boucheron Paris, numérotée.

Poids brut : 34.40 g. Diamètre : 5 cm

2 000 / 3 000 €

198 I

Bague en or (750‰), composée d'un pavage de citrines rondes facettées en serti clos.

Poids brut : 17.90 g. – Tour de doigt : 52

300 / 500 €

198 J

Bague dôme en or (750‰), pavée de tourmalines roses ovales facettées en serti grain.

Poids brut : 15.30 g. – Tour de doigt : 53

300 / 500 €

198 K

Broche clip en or (750‰), stylisant un coq au corps finement ciselé, l'œil ponctué d'une demi-perle de culture.

Travail français vers 1960.

Poids brut : 20.20 g. – Dimensions : 3.7 x 4.7 cm

800 / 1 000 €

198 L

Bague en or (750‰), composée d'un pavage de cabochons de saphirs, ponctuée de diamants brillants.

Poids brut : 20.90 g. – Tour de doigt : 52

400 / 600 €



198 D



198 H



198 F



198 K



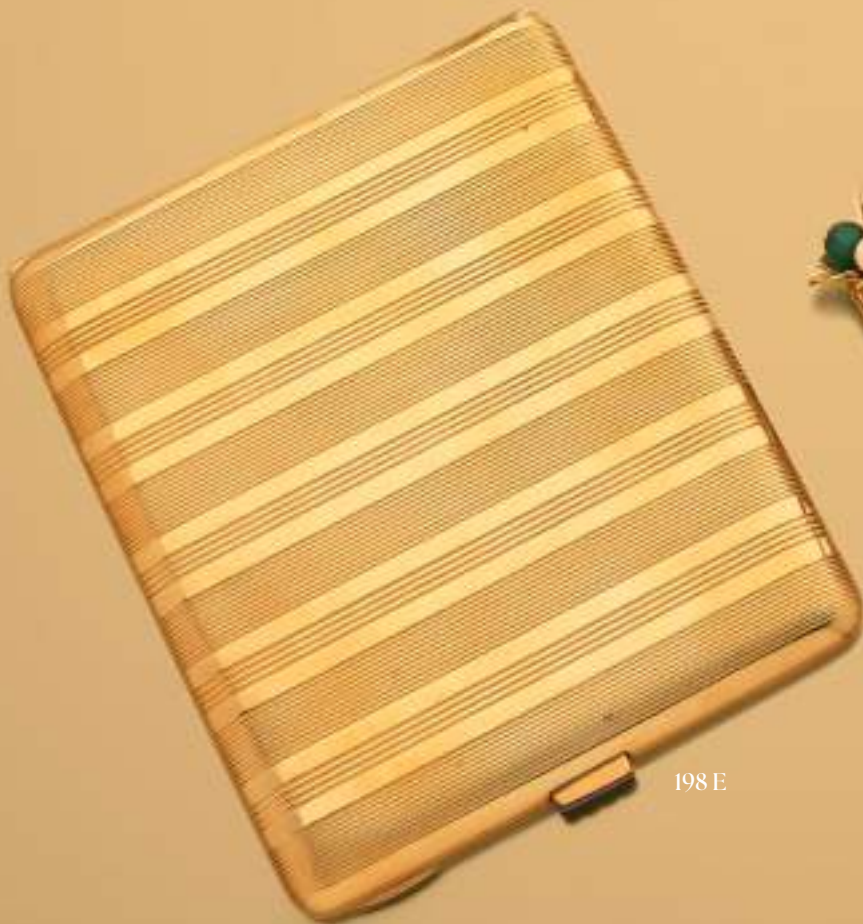
198 I



198 J



203 B



198 E



198 G



198 L

199

LAROCLETTE À AIX

Montre de poche en or 18K (750 ‰), cadran en émail blanc, chiffres romains peints noirs, aiguille des heures poire double effet, petite seconde à six heures. Capot avant à charnière en or 18K (750 ‰), guilloché, gravé des index en chiffres romains, ajouré au centre avec verre minéral.

Fond à charnière en or 18k (750 ‰), guilloché, rehaussé d'initiales externes avec pieds fixés, numéroté 70280 et 13790.

Cuvette en or 18K (750 ‰) signée *Larochette à Aix*, numérotée 13790. Mouvement mécanique à remontage manuel au pendant, échappement à ancre moustache.

Travail français, fin du XIX^e siècle (rayures au boîtier, manque à l'émail des chiffres du capot, très légères traces au cadran).

Poids brut : 103 g - Diamètre : 50 mm 800 / 1 000 €
Sans garantie de fonctionnement et d'état des pièces.

200

SERVAN À BORDEAUX

Montre de poche en or 18K (750 ‰), cadran en émail blanc, chiffres arabes peints noirs, aiguille des heures poire, petite seconde à six heures.

Fond à charnière en or 18K (750 ‰) gravé d'initiales et d'une couronne, à l'intérieur initiales *DB*, numéroté 58003.

Cuvette en or 18K (750 ‰) signée *Servan Bordeaux*, numérotée 58003. Mouvement mécanique à remontage manuel au pendant, échappement à ancre moustache.

Travail français, vers 1890 (rayures au boîtier, très légères traces au cadran, mouvement piqué).

Poids brut : 55,2 g - Diamètre : 39 mm 500 / 700 €
Sans garantie de fonctionnement et d'état des pièces.

201

ANONYME

Montre de poche en or 18K (750 ‰), cadran argenté guilloché, chiffres romains peints noirs, aiguilles à pommes évidées bleuies, petite seconde à six heures.

Lunette en or 18K (750 ‰) gravée et ciselée.

Fond à charnière en or 18K (750 ‰) gravé et ciselé de motifs floraux.

Cuvette en or 18K (750 ‰).

Mouvement mécanique à remontage manuel au pendant, échappement à cylindre.

Vers 1830 (rayures au boîtier, traces au cadran, marques au fond de boîtier et à la cuvette à l'intérieur).

Poids brut : 48,9 g - Diamètre : 44 mm 500 / 700 €
Sans garantie de fonctionnement et d'état des pièces.

202

ELECTION

Montre de poche en or 14K (585 ‰), cadran argenté guilloché, chiffres arabes peints noirs, aiguilles poire dorées, petite seconde à six heures.

Fond à charnière en or 14K (585 ‰) gravé *Tennis Lucerne 1905 - From Hôtel Beau-Rivage*, à l'intérieur signé *Election*, numéroté.

Cuvette en métal.

Mouvement mécanique à remontage manuel au pendant signé *Election*, échappement à ancre suisse, mention *D.R.G.M. 228193*.

Travail suisse de la fin du XIX^e siècle (rayures au boîtier, traces au cadran, enfoncements au fond de boîtier).

Poids brut : 56 g - Diamètre : 47 mm 300 / 500 €
Sans garantie de fonctionnement et d'état des pièces.

203

ANONYME

Montre de poche en or 18K (750 ‰), cadran argenté gravé et ciselé de motifs floraux, chiffres romains peints noirs, aiguilles losanges bleuies, petite seconde à six heures.

Fond à charnière en or 18K (750 ‰) gravé de la lettre *G* dans un décor de fleurs gravées, à l'intérieur signature *D&E*.

Cuvette en or 18K (750 ‰) numérotée 1008, mention *DEMI-CHRONOMÈTRE* et *GENÈVE*.

Mouvement mécanique à remontage manuel au pendant, échappement à ancre.

Vers 1850 (rayures au boîtier, marques au cadran).

Poids brut : 92,8 g - Diamètre : 48 mm 800 / 1 000 €
Sans garantie de fonctionnement et d'état des pièces.

203 B

Montre bracelet en or 18K (750 ‰), cadran argenté, aiguilles feuilles dorées. Fond de boîtier clipé en or 18K (750 ‰) signé **CH TISSOT & FILS**, numéroté 16126, fabrication **Weber & Cie** (clé de Genève 29).

Mouvement mécanique à remontage manuel signé **Tissot**, numéroté 3347. Bracelet en or 18K (750 ‰), fermeture à sécurité. Sans garantie de fonctionnement. Rayures d'usage au boîtier et au bracelet.

Vers 1960.

Poids brut 41 g – Diamètre 15 mm 1 500 / 2 000 €



203



202



200



201



199



204

204

HAMILTON CORONADO

Montre-bracelet en or gris 14K (585 ‰) format tonneau, cadran opalin, minuterie chemin de fer noire, aiguilles flèche, petite seconde à six heures. Lunette émaillée noire avec index chiffres arabes argentés.

Fond de boîtier clipé en or gris 14K (585 ‰) à l'intérieur signé *HAMILTON WATCH CO LANCASTER PA*, numéroté 149067.

Mouvement mécanique à remontage manuel décoré de côtes, signé *Hamilton Watch Co*, calibre 979, numéroté 2910051.

Anses mobiles en or 14K (585 ‰), bracelet en cuir noir, boucle ardillon en métal.

Vers 1930 (rayures d'usage, cadran probablement restauré).

Poids brut : 36,8 g - Dimensions : 28 x 36 (corne à corne)

800 / 1 000 €

Sans garantie de fonctionnement.

205

BREITLING WORLD

Montre-bracelet en acier, cadran blanc à quatre sous-cadran, à six heures le cadran principal heures/minutes/secondes/date, et à trois, neuf heures et midi trois autres fuseaux horaires réglables par couronnes séparées.

Fond de boîtier en acier signé *Breitling World* référence 80840 numéroté 4821.

Mouvement à quartz formé de quatre petits mouvements indépendants dont trois similaires. Bracelet en cuir gris, boucle déployante en acier signée *Breitling*.

Vers 1990 (rayures d'usage).

Diamètre : 39 mm

700 / 900 €

Sans garantie de fonctionnement.



205

206

BOUCHERON Paris

Boîte de beauté en argent et vermeil (800‰), composée de deux compartiments, l'un garni d'un miroir, l'autre révélant un poudrier avec son tamis et sa houppette. Le couvercle à décor d'oiseaux posés sur des branches fleuries rehaussés de rubis. Le fermoir à décor de godrons (petites usures).

Signée *Boucheron Paris*, numérotée 875012 et 78 553.

Poinçon d'atelier.

Vers 1940/50.

Poids brut : 158,8 g - Dimensions : 7,4 x 5,6 x 1,2 cm (sans fermoir)

200 / 500 €

207

Tabatière en or (750‰) rectangulaire et cintrée à angles arrondis, à décor guilloché de vagues, encadrée d'une frise végétale fleurie ciselée sur fond sablé, les bords ciselés d'une guirlande de festons.

Poinçon de Maître de Jean Georges RAYMOND & Compagnie.

Genève, 1807-1813. (usures).

Poids brut : 92,7 g - Dimensions : 8,5 x 5,3 x 1,7 cm

3 000 / 5 000 €



206

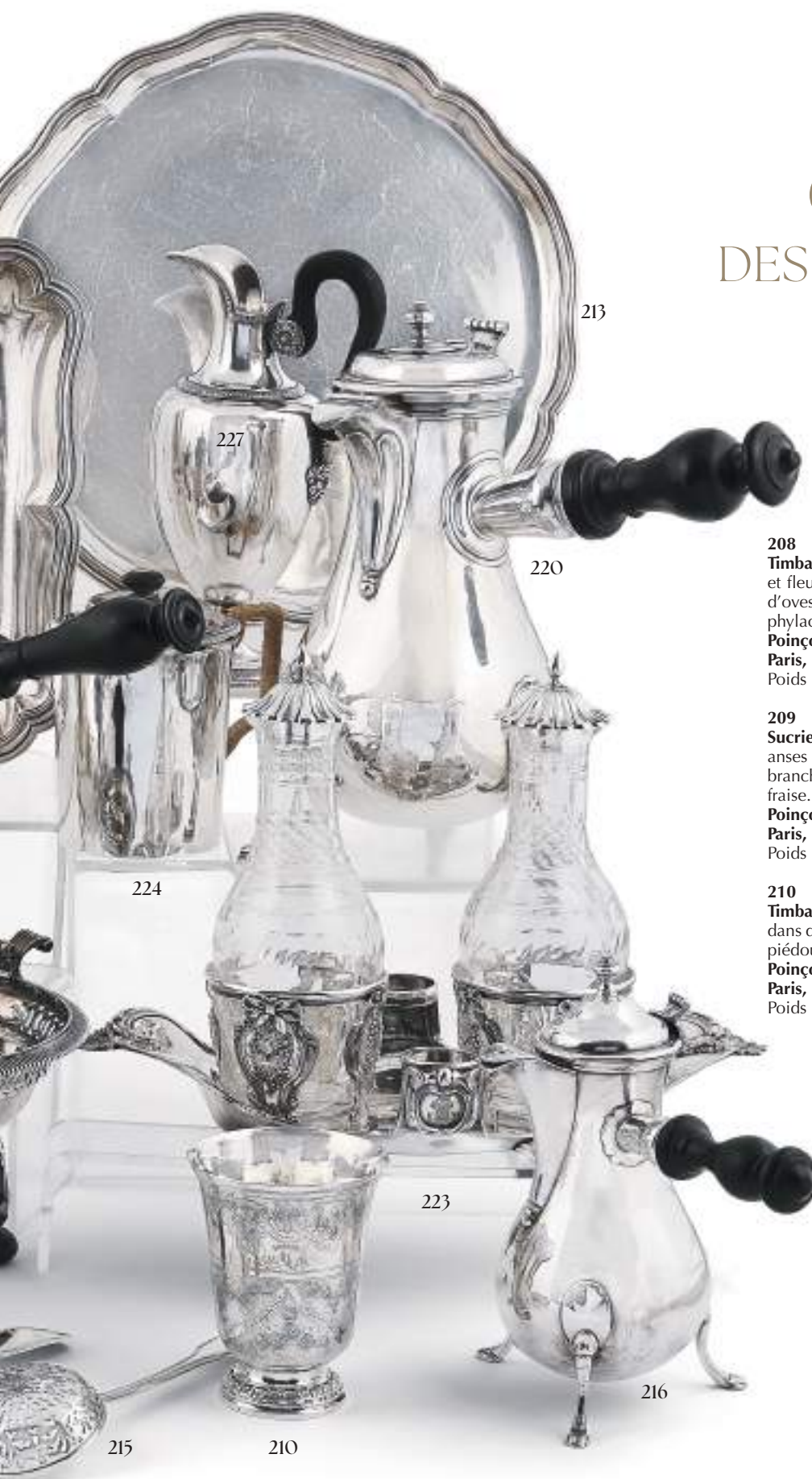


207



ORFÈVRES

DES XVIII^E ET XIX^E SIÈCLES



213

227

220

208

Timbale en argent de forme tulipe, le corps gravé de coquilles et fleurs dans des réserves. Elle repose sur un piédouche bordé d'oves. Gravée à *Monsieur et Madame AUDANT* et dans un phylactère *Séraphine LEBERT*.

Poinçon de Maître Orfèvre difficile à identifier.

Paris, 1774-1775.

Poids : 111 g

100 / 150 €

209

Sucrier en argent et son couvercle, gravé de guirlandes. Les anses à attaches feuillagées, il repose sur quatre pieds foncés de branches de fraisiers, le couvercle à doucine, fretel formé d'une fraise.

Poinçon de Maître orfèvre JBC. Non répertorié chez Nocq.

Paris, 1789-1792 (usures, petits chocs, couvercle non marqué).

Poids : 265 g

150 / 250 €

210

Timbale en argent de forme tulipe, gravé de coquille, feuillages dans des réserves, souligné à mi-corps de filets. Elle repose sur un piédouche à décor d'oves.

Poinçon de Maître orfèvre difficile à interpréter.

Paris, 1764-1765.

Poids : 146 g

80 / 150 €

224

223

216

215

210



217

211

Verseuse tripode de forme balustre en argent à manche de bois latéral, le bec souligné de coquilles, boutons et culot. Le haut du corps gravé de guirlandes de fleurs, en rappel sur le couvercle à doucine, mouluré et plan, ornée d'un fretel formé d'une graine posant sur une terrasse feuillagée fondue et ciselée, l'appui-pouce en volute. Les pieds à attache de cartouches à enroulements se terminant par des sabots. La hotte comme l'attache du manche décoré de feuillages ou rocaille.

Poinçon du juré garde René RENAULT.

Nancy, vers 1775-1778 (accidents, petites restaurations).

Poids brut : 615,50 g 500 / 1 200 €

212

Verseuse en argent uni à manche latéral, l'attache à décor géométrique, le bec verseur à cannelures et culots. Couvercle à bords fond uni et plan, l'appui-pouce godronné.

Elle repose sur trois pieds à ressaut et cartouche uni. La lettre date O dans laquelle s'inscrit une hermine.

Pas de traces de poinçons dans le couvercle

Juridiction probable de Rennes, XVIII^e siècle.

Poids brut : 393,5 g 200 / 300 €

213

Plateau en argent de forme ronde à bordure de filets et cinq contours.

Poinçon du Maître orfèvre attribué à Jean Baptiste RICHARD, insculpté en 1761.

Aix-en-Provence, XVIII^e siècle (armoiries dégravées, différent de la couronne de l'orfèvre).

Poids : 649 g 600 / 800 €

214

Cuillère à saupoudrer en argent modèle à filet, le cuilleron à décor d'un tourbillon et compartiments de rinceaux.

Poinçon du Maître orfèvre difficile à identifier.

Paris, 1778-1779.

Poids : 108 g 100 / 200 €

215

Cuillère à saupoudrer en argent modèle à filet, le cuilleron orné d'une rosace rayonnante.

La contremarque est illisible.

Paris, 1786-1789 (spatule dégravée).

Poids : 81,50 g 100 / 200 €

216

Verseuse en argent uni de forme balustre à manche latéral. La hotte en applique à contours, elle repose sur trois pieds à attache unies se terminant par des sabots, le bec uni souligné, couvercle à doucine poucette godronnée, la prise en forme de toupie.

Difficile à lire, poinçon attribué probablement à Hyacinthe FABRE.

Chambéry, 1760-1790 (repolie, restaurations).

Poids : 360,5 g 200 / 500 €

217

Bol à saignée en argent uni à oreilles reperçées.

Poinçon du Maître Orfèvre PATU (marquée également sur les oreilles).

Paris, 1685-1686.

Poids : 399 g - Largeur aux anses : 27 cm 2 500 / 4 500 €

Denis PATU, reçu en 1669.

218

Cafetière en argent de forme balustre reposant sur trois pieds patin surmontés d'une double coquille. Le corps gravé de la lettre M encadrée de fleurs, le bec verseur composé à la base de feuilles surmontées supportant une coquille. Le couvercle à double doucine.

Maître orfèvre Étienne-François RENARD, reçu vers 1754.

DÔLE, 1768.

Poids : 551 g 1 000 / 2 000 €

Provenance :

Vente collection Marcel SZTEJNBERG, 4 février 2021, n°26.

219

Réchaud en argent de forme ronde bordé de godrons, à décor géométrique repercé comme la grille (modifiée). Il repose sur trois pieds en pirouette à base de bois. Manche latéral à attache de godrons en rappel.

Poinçon du Maître orfèvre Jean-Baptiste Joseph LEROUX, reçu en 1746.

Lille, 1774-1775. La cuvette gravée d'armoiries doubles.

Poids brut : 930 g 500 / 800 €

220

Grande chocolatière en argent uni de forme balustre à base tripode, manche latéral, le bec orné de canaux comme le bec, le couvercle à poucette mobile unie surmonté d'une graine permettant de placer le mousoir, appui-pouce godronné.

Poinçon du Maître orfèvre difficile à lire

Paris, 1776-1777 (gravée postérieurement d'armoiries dans le style du XVIII^e siècle).

Poids brut : 978 g 300 / 600 €

221

Jatte en argent uni de forme carrée à bordure de filets forts, pinces et épaulements, au centre gravée d'armoiries d'alliance surmontées d'une couronne de marquis.

Poinçon du Maître orfèvre Jean-Louis Dieudonné OUTREBON, reçu en 1772.

Paris, 1775-1776.

Poids : 698 g

400 / 500 €

222

Plat en argent, modèle à filets et cinq contours.

Poinçons difficilement lisibles.

Paris, 1750-1756 (repoli).

Poids : 843 g

400 / 500 €

223

Huilier barquette en argent ciselé et ses bouchons, muni de flacons en verre facetté gravé postérieurement dans des cartouches *M. Poinçon du Maître orfèvre Louis-Joseph BOUTY, dit MILLERAUD-BOUTY, reçu en 1779.*

Paris, 1783-1789 probablement 1785.

Poids : 614 g

300 / 400 €



226

224

Timbale ou laitère et un couvercle en argent uni de forme tronconique à fond plat, le bec verseur pris sur pièce. Elle est munie d'une anse en argent et clissée à cannelure guillochée, le couvercle à doucine et prise à bouton en bois noirci. L'ensemble gravé *ME* dans une réserve ovale retenue par un nœud.

Poinçons difficiles à identifier.

Paris, 1798-1809.

Poids brut : 247 g

100 / 150 €

225

Lot composé de deux cuillères à saupoudrer en argent, (repercées), l'une gravée dans un écu *AV Poinçon de Maître orfèvre LAD.*

La seconde à filet.

Paris 1798-1809. Poinçon de Maître orfèvre PMS.

Poids total : 158,5 g

60 / 100 €

226

Cave à liqueurs en argent de forme ronde à galerie ajourée, la prise centrale feuillagée, décor de corne d'abondance. Elle repose sur des pieds fournis de mufle de lion reposant sur des griffes. Munie de sa cristallerie du Creusot à pointe diamant (éclats et manques).

Pour la monture, poinçon de Maître orfèvre Denis GARREAU.

Paris, 1819-1838.

Poids : 1380 g

500 / 800 €

227

Pot à eau en forme d'aiguière en argent uni de forme balustre, le bec verseur comme le pied ciselé de feuilles d'eau. L'anse sinieuse à attache feuillagée et tête de créature aquatique.

Paris, 1809-1819 (petit choc à la base).

Poids brut : 319 g

300 / 400 €

228

Bougeoir liturgique en argent. Le manche à contours symétriques est gravé de fleurs et de feuilles. Le plateau, de forme ronde, est bordé de feuillages en rappel à la base du binet et en bordure de la bobèche. Le binet est décoré de godrons.

Sans poinçon d'origine.

Probablement Amérique du Sud ou Espagne, XIX^e siècle.

Longueur : 39 cm - Poids : 556 g

150 / 200 €

229

Chope couverte en argent uni à décor de moulure à mi-corps et filets forts. Elle repose sur une base à doucine, bec verseur mouvementé, le couvercle uni en doucine orné d'un fretel en toupie, l'anse sinieuse.

Poinçon du Maître orfèvre attribué à John LANGLANDS.

Newcastle, 1772.

Poids : 763 g

300 / 800 €

230

Paire de candélabres en bronze argenté à quatre bras de lumière à décor rocaille. Piédouche mouvementée (un binet à refixer).

Hauteur : 44,5 cm

300 / 400 €



232



231



234

231

Deux portes en noyer ciré sculpté à décor rocaille.
Travail probablement Lyonnais, Epoque Louis XV.

Hauteur : 180 cm – largeur : 56 cm

100 / 200 €

232

Paire de pique-cierge en tôle peinte à décor polychrome de scène de la Sainte Famille.

XVIII^e siècle. (repeints)

Hauteur : 55 cm

100 / 200 €

233

Vierge en bois laqué. Elle porte une couronne en laiton repoussé. Elle repose dans une vitrine à pans en verre, sur un socle en bois doré sculpté d'une frise de palmettes et peint à l'imitation du marbre.

Travail probablement Sévillan du XVIII^e siècle. (éclats et manques, usures au vêtement).

Hauteur de la Vierge : 24 cm – Hauteur totale de la vitrine : 83 cm

600 / 800 €

234

Console demi-lune en bois sculpté laqué gris, la ceinture ajourée à décor d'entrelacs et boutons fleuris, guirlandes florales. Pieds fuselés à cannelures réunis par une traverse à décor au centre d'un couple de colombes. Plateau de marbre veiné blanc.

Epoque Louis XVI (restaurations, accidents et manques).

Hauteur : 92 cm – largeur : 81 cm – profondeur : 39 cm

200 / 300 €



RAPPORT D'ANALYSE GEMMOLOGIQUE

N° 413327 Paris, le 28/10/2024

Identification **DIAMANT**

Traitement **N - Pas d'indication de traitement**

Forme - Taille **Ronde - Brillant**

Dimensions **12.55 - 12.69 x 7.12 mm**

Masse **6.87 ct**

Couleur **I**

Pureté **VSI**

Taille **Passable**

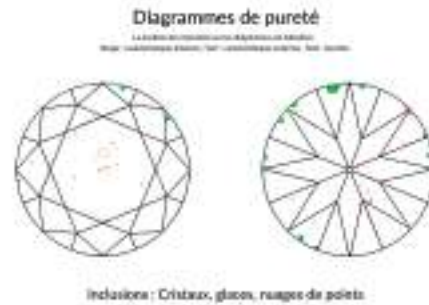
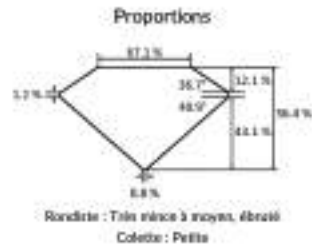
Poli **Passable**

Symétrie **Bonne**

Luminescence **Aucune**

Type **la**

Commentaire(s) **Ebrasures courtes
Facettes supplémentaires**



Instruments utilisés :

Peint
Cabine lumière normalisée
Microscope

Mesure
DiamondView
Spectromètre Infrarouge (IR)

Appareil de photographie
Lentilles ultraviolettes

Ce rapport a été signé électroniquement. Seul l'original signé manuellement fait foi. Les conclusions de ce rapport peuvent être vérifiées sur notre serveur en utilisant le QR code.

Date de l'analyse : 20/10/2024

L'analyseur de pierres précieuses et gemmes de la Fédération Française des Gemmes (FFG) est un organisme indépendant et impartial qui agit en tant qu'expert indépendant. Les conclusions de ce rapport sont basées sur les données fournies par le client. Le FFG ne peut être tenu responsable de l'exactitude des données fournies par le client. Le FFG ne peut être tenu responsable de l'exactitude des données fournies par le client. Le FFG ne peut être tenu responsable de l'exactitude des données fournies par le client.



Laboratoire Français de Gemmologie (LFG)
20, Rue de la Victoire - 75009 Paris - France
+33 (0)1 40 26 25 45 - contact@lfg.paris
<http://www.laboratoire-francais-gemmologie.fr/>

1/1

FRAYSSE & ASSOCIÉS

Commissaires-priseurs

FRAYSSE & ASSOCIÉS SARL - RCS Paris 443 513 643 00017
Agrément Conseil des ventes volontaires n° 2002-035 en date du 10/01/02
Commissaires-priseurs habilités : Vincent Fraysse et Christophe du Reau
Vincent Fraysse titulaire d'un office de commissaire-priseur judiciaire à Paris

ORDRE D'ACHAT

à photographier ou scanner puis à envoyer par mail à contact@fraysse.net

NOM

ADRESSE ET TÉLÉPHONE

Je vous prie d'acheter à la vente du

les numéros suivants aux limites indiquées et aux conditions de la vente.

Numéro	Désignation	Prix d'adjudication*

* Aux limites mentionnées ci-dessus viendront s'ajouter les frais de vente.

Date Signature



CONDITIONS GÉNÉRALES DE VENTE VOLONTAIRE AUX ENCHÈRES PUBLIQUES

FRAYSSE & ASSOCIÉS¹ agit comme opérateur de ventes volontaires de meubles aux enchères publiques régi par les articles L 312-4 et suivants du Code de commerce et l'Arrêté ministériel du 21 février 2012 définissant les obligations déontologiques des opérateurs de ventes volontaires².

FRAYSSE & ASSOCIÉS a la qualité de mandataire du vendeur. Les rapports entre FRAYSSE & ASSOCIÉS et l'acquéreur sont soumis aux présentes conditions générales d'achat qui pourront être amendées par des avis écrits ou oraux avant la vente et qui seront mentionnés au procès-verbal de vente.

La participation aux enchères sur place, par téléphone, par ordre d'achat ou par internet implique l'acceptation inconditionnelle des présentes conditions que vous devez lire attentivement avant la vente.

Il est possible de porter les enchères sur le site Internet Drouot (www.drouot.com) et pour certaines ventes sur le site Interenchères (<https://www.interencheres.com/>), qui constituent des plateformes techniques permettant de participer à distance par voie électronique aux ventes aux enchères publiques ayant lieu dans des salles de ventes en présence du public (« ventes live »).

L'utilisateur souhaitant participer à une vente aux enchères en ligne via la plateforme Drouot (www.drouot.com) ou via la plateforme Interenchères doit préalablement créer un compte sur l'un de ces sites et prendre connaissance et **accepter, sans réserve, leurs conditions d'utilisation** qui sont indépendantes et s'ajoutent aux présentes conditions générales de vente.

Pour certaines ventes et notamment les ventes judiciaires aux enchères publiques ou les « ventes online », des conditions spéciales sont également applicables. Les acquéreurs potentiels doivent consulter les conditions particulières et publicités de chaque vente, disponibles auprès de l'étude et sur son site internet www.fraysse.net.

1 - Les biens mis en vente

Les acquéreurs potentiels sont invités à examiner les biens pouvant les intéresser avant la vente aux enchères, et notamment pendant les expositions. FRAYSSE & ASSOCIÉS se tient à la disposition des acquéreurs potentiels pour leur fournir des précisions et des rapports sur l'état de certains lots dont l'estimation est supérieure à 1.000 euros.

Les biens sont vendus dans l'état où ils se trouvent au moment de la vente et aucune réclamation après l'adjudication ne sera admise, l'acquéreur étant responsable de l'examen et de la vérification de l'état du bien avant la vente.

Les mentions figurant au catalogue sont établies par la FRAYSSE & ASSOCIÉS et l'expert qui l'assiste et sont faites sous réserve des notifications et des rectifications annoncées au moment de la présentation du lot et portées au procès-verbal de la vente. Les mentions concernant le bien sont données en fonction de l'état des connaissances et l'état du bien à la date de la vente. Toute erreur ou omission ne saurait entraîner la responsabilité de FRAYSSE & ASSOCIÉS.

Important :

- Les mentions concernant la provenance et/ou l'origine du bien sont fournies sur indication du Vendeur et ne sauraient entraîner la responsabilité de FRAYSSE & ASSOCIÉS.
- Les indications concernant les dimensions, les poids, les estimations, la documentation, les expositions, la provenance et l'historique ne sont données qu'à titre d'illustration et ne confèrent aucune garantie.
- Les termes se référant à un auteur, à une date ou époque, ou à un lieu d'origine ont une signification précise quant au degré de certitude sur l'authenticité du bien. Un lexique des termes employés est publié sur le site internet de FRAYSSE & ASSOCIÉS et les acquéreurs potentiels sont invités à en prendre connaissance : www.fraysse.net
- Photographies : les couleurs des biens reproduits dans le catalogue et/ou sur internet peuvent être différentes en raison des processus d'impression et de numérisation. Les images ne montrent pas nécessairement un bien dans son intégralité et/ou à l'échelle de ses dimensions.
- Biens d'occasion : leur état varie en fonction notamment de leur âge, de leurs conditions de conservation et/ou d'usage ou encore de restauration. Il est possible que certains lots comprennent des pièces non originales suite à des réparations ou révisions.
- L'absence de mention dans le catalogue, les rapports, les étiquettes, ou les annonces verbales d'une restauration, d'un accident ou d'un incident n'implique nullement que le lot soit en parfait état de conservation ou exempt de restauration, usures, craquelures, reintoilage ou autres imperfections. En outre, le ré-entoilage, le parquetage ou le doublage, ou toute autre mesure de conservation du bien, ne sont pas signalés.
- Montres et horloges : l'état de fonctionnement et d'étanchéité n'est pas garanti. Les montres et horloges nécessitant un entretien, elles peuvent comporter des pièces qui ne sont pas d'origine, des réparations et restaurations qui ne sont pas signalés dans la description du lot. Aucun certificat n'est délivré.
- Pierres précieuses : toute pierre précieuse est susceptible d'avoir subi un traitement d'amélioration de son apparence couramment employé et reconnu par les professionnels de la joaillerie (tel que la chauffe ou l'huilage). Aucune garantie n'est donnée quant au traitement éventuel d'une pierre ou l'absence de traitement, la couleur, la pureté et le poids même si un rapport de gemmologie a été établi.
- Les estimations sont fournies par la Maison de Ventes et l'Expert à titre purement indicatif et ne confèrent aucune garantie. Elles ne peuvent être considérées comme impliquant la certitude que le bien sera vendu au prix estimé ou même à l'intérieur de la fourchette d'estimations. Les estimations ne comprennent pas les frais de vente, taxes et droits à charge de l'acquéreur.

2 – La participation aux enchères

- Les acquéreurs potentiels sont invités à se faire connaître auprès de FRAYSSE & ASSOCIÉS, avant la vente, afin de permettre l'enregistrement de leurs données personnelles. Tout enchérisseur est censé agir pour son propre compte sauf justificatif préalable de sa qualité de mandataire pour le compte d'un tiers, accepté par FRAYSSE & ASSOCIÉS. A défaut de fournir un tel justificatif probant, la personne physique qui a porté les enchères et a été déclarée adjudicataire sera personnellement tenue, conjointement avec son mandant, de toutes les obligations incombant à l'acheteur.
- **Justificatifs à fournir par les personnes participant aux enchères** : FRAYSSE & ASSOCIÉS, intermédiaire de vente, est assujettie aux obligations de lutte contre le blanchiment de capitaux et le financement du terrorisme en application des articles L-561-2 et s. du Code Monétaire et Financier.

Il peut être exigé de tout enchérisseur et adjudicataire des justificatifs probants de leur identité (pièce d'identité) et/ou immatriculation (pour les personnes morales), de leur domicile ou siège social, du bénéficiaire effectif de la personne morale et de l'habilitation d'un représentant ou agent à porter les enchères au nom d'une personne morale privée ou publique, d'un tiers ou d'une indivision dont il peut être exigé les mêmes justificatifs.

A défaut de fournir les justificatifs susmentionnés et le cas échéant les références financières et/ou dépôt de garantie demandés, FRAYSSE & ASSOCIÉS peut refuser la participation aux enchères ou annuler le contrat de vente aux torts et frais de l'adjudicataire.

- FRAYSSE & ASSOCIÉS se réserve le droit de demander **une référence financière et/ou un dépôt de garantie** avant d'autoriser un acquéreur potentiel à participer aux enchères. Si le donneur d'ordre n'obtient pas le lot visé, FRAYSSE & ASSOCIÉS s'engage à détruire le chèque, les coordonnées bancaires ou l'empreinte de la carte bancaire ou à restituer la garantie. Si vous êtes adjudicataire d'un ou plusieurs lots, vous autorisez FRAYSSE & ASSOCIÉS en cas de retard de paiement ou d'annulation de la vente, à encaisser le chèque remis ou à utiliser vos informations bancaires pour procéder au paiement, partiel ou total, de vos acquisitions y compris les frais, taxes et droits à la charge de l'acheteur éventuellement majorés des frais de livraison et des intérêts de retard comme précisé ci-dessous (« Défaut de paiement »).
 - Le mode usuel pour enchérir consiste à être présent dans la salle. FRAYSSE & ASSOCIÉS se réserve d'interdire l'accès à la salle de vente ou la participation aux enchères de tout acquéreur potentiel pour justes motifs.
 - Tout enchérisseur peut enchérir par téléphone **pour des lots dont l'estimation est supérieure à 1.000 Euros** ou faire un ordre d'achat par écrit (quelle que soit l'estimation). Il devra remplir à cet effet au moins deux jours avant la vente un formulaire accompagné d'un relevé d'identité bancaire ou des coordonnées bancaires, ou d'une garantie sous forme d'un chèque signé à l'ordre de la SARL FRAYSSE & ASSOCIÉS ou d'une empreinte de carte bancaire signée par le donneur d'ordre d'un montant à hauteur de 30 % de l'estimation basse du ou des lot(s). Pour certaines ventes des garanties différentes peuvent être exigées. Si le donneur d'ordre n'obtient pas le lot visé, FRAYSSE & ASSOCIÉS s'engage à détruire le chèque, les coordonnées bancaires ou l'empreinte de la carte bancaire ou à restituer la garantie dans un délai de 72 heures après la vente.
 - Les enchères par téléphone sont enregistrées. Les enchérisseurs ne peuvent s'opposer à ces enregistrements et à leur utilisation pour la vérification des enchères et en cas de litige. Les enregistrements sont conservés jusqu'au règlement du prix, sauf contestation.
 - Les « ventes live » retransmises sur le site **Drouot** (www.drouot.com) en temps réel permettent aux enchérisseurs d'enchérir à distance pendant la vente. Les enchérisseurs souhaitant émettre un ordre d'achat à distance doivent s'inscrire préalablement et accepter les conditions d'utilisation de cette plateforme.
 - FRAYSSE & Associés se charge gracieusement des enchères par téléphone ainsi que des ordres d'achat. En aucun cas FRAYSSE & Associés ne pourra être tenue responsable d'un problème de liaison téléphonique ou d'un dysfonctionnement d'internet ou des plateformes Drouot ou Interenchères, ainsi que d'une erreur ou d'une omission dans l'exécution des ordres reçus. Les présentes conditions générales priment sur les conditions d'utilisation du service Drouot et Interenchères pour les enchères par internet.
 - Dans l'hypothèse de deux ordres d'achat identiques, c'est l'ordre le plus ancien qui aura la préférence. En cas d'enchères dans la salle pour un montant équivalent à un ordre d'achat, l'enchérisseur présent aura la priorité.
- ### 3 - Le déroulement des enchères et l'adjudication
- FRAYSSE & ASSOCIÉS dirige la vente de façon discrétionnaire, en veillant à la liberté des enchères et à l'égalité entre l'ensemble des enchérisseurs, tout en respectant les usages établis. FRAYSSE & ASSOCIÉS se réserve de refuser toute enchère, d'organiser les enchères de la façon la plus appropriée, de déplacer certains lots lors de la vente, de retirer tout lot de la vente, de réunir ou de séparer des lots, ou de changer l'ordre des lots.
 - Dans l'hypothèse où un prix de réserve aurait été stipulé par le vendeur, FRAYSSE & ASSOCIÉS se réserve le droit de porter des enchères pour le compte du vendeur jusqu'à ce que le prix de réserve soit atteint. Le prix de réserve ne pourra pas dépasser l'estimation basse figurant dans le catalogue ou modifiée publiquement avant la vente. Le prix de réserve est confidentiel et ne correspond pas au prix de départ des enchères.
 - FRAYSSE & ASSOCIÉS décide discrétionnairement du prix de départ des enchères et du niveau des paliers des enchères. En l'absence de prix de réserve et à défaut d'offre, FRAYSSE & ASSOCIÉS peut décider discrétionnairement d'annoncer des enchères descendantes, puis en cas d'offre de poursuivre des enchères montantes.
 - Sous réserve de la décision de la personne dirigeant la vente pour FRAYSSE & ASSOCIÉS, le plus offrant et dernier enchérisseur sera déclaré adjudicataire (acheteur) par le « coup de marteau » et suivi de l'indication verbale « adjugé », pourvu que le prix d'adjudication soit égal ou supérieur à l'éventuel prix de réserve. Dès l'adjudication prononcée, le contrat de vente est formé entre le vendeur et l'adjudicataire et le bien est sous l'entière responsabilité de l'adjudicataire. Toutefois en cas de contestation FRAYSSE & ASSOCIÉS, par une décision discrétionnaire ne pouvant faire l'objet d'aucune contestation, peut désigner l'adjudicataire, annuler la vente, ou de remettre le lot aux enchères immédiatement ou dans une vente ultérieure. En cas de double enchère reconnue effective par le commissaire-priseur, le lot sera immédiatement remis en vente, toute personne intéressée pouvant concourir à la deuxième mise en adjudication.
 - **Le délai de rétractation (L 121-18 du Code de la Consommation) n'est pas applicable aux ventes aux enchères publiques, même pour les personnes ayant enchéri à distance.**
 - FRAYSSE & ASSOCIÉS reproduit sur le procès-verbal de vente et sur le bordereau d'adjudication les renseignements qu'aura fournis l'adjudicataire avant la vente. Toute fausse indication engagera la responsabilité de l'adjudicataire.
- ### 4 – Le Paiement du prix et frais d'adjudication, taxes et droits
- **La Vente est faite au comptant et en Euros.** Toute personne qui se porte enchérisseur s'engage à régler personnellement et **immédiatement** le prix d'adjudication augmenté des frais à la charge de l'acquéreur et de tous taxes et droits qui pourraient être exigibles. Un bordereau d'adjudication valant facture et preuve du contrat de vente sera remis à l'adjudicataire. L'adjudicataire devra immédiatement donner ou confirmer son identité, son domicile et ses références bancaires. FRAYSSE & ASSOCIÉS se réserve le droit de refuser le paiement par un tiers.
 - **En sus du prix de l'adjudication (« prix marteau »), l'adjudicataire (acheteur) devra acquitter par lot la commission acheteur. Le tarif de la commission standard est de 28,5 % TTC (soit 23,75 % HT) et pour les livres 24 % TTC (soit 20 % HT).³**

Le tarif de la commission pour les biens adjugés sur DROUOT ou INTERENCHÈRES lors des «ventes aux enchères live» est de 30 % TTC.

- L'adjudicataire devra également payer dans certains cas les taxes ou droits suivants :
- La TVA à l'importation sur les lots en admission temporaire en France en provenance de pays tiers à l'Union européenne indiqués au catalogue par le symbole *. La TVA à l'importation est actuellement 5,5 % du prix d'adjudication pour les œuvres d'art et objets de collection et d'antiquité.
- La TVA (20 % ou 5,5%) sur le prix d'adjudication si le bien est vendu en-dehors du régime de la marge par des professionnels établis dans l'Union européenne indiqué au catalogue par le symbole Ø.
- Le droit de suite pour les biens indiqués au catalogue par le symbole Δ : Le droit de suite au profit d'artistes décédés depuis moins de 70 ans ou leurs héritiers (droits d'auteur) applicable à partir d'un prix d'adjudication de 750 €. Le taux actuellement en vigueur est de : 4% entre 0 et 50.000 €, 3% entre 50.000,01 € et 200.000 €, 1% entre 200.000,01 € et 350.000 €, 0,5% entre 350.000,01 € et 500.000 €, 0,25% pour la tranche au-delà, de 500.001 €, avec un plafond de 12.500 €. FRAYSSE & ASSOCIÉS peut retenir le droit de suite jusqu'à expiration du délai de prescription du recouvrement de ce droit. FRAYSSE & ASSOCIÉS reversera le droit de suite à l'organisme percepteur.

• L'adjudicataire pourra s'acquitter par les moyens suivants :

- en espèces : jusqu'à 1.000 Euros frais et taxes compris pour les personnes domiciliées en France, jusqu'à 15.000 Euros frais et taxes compris pour les ressortissants étrangers non professionnels sur présentation de leurs papiers d'identité et un justificatif du domicile fiscal ;
 - par chèque avec présentation obligatoire d'une pièce d'identité en cours de validité : en cas de remise d'un chèque ordinaire, seul l'encaissement du chèque vaudra règlement.
 - par virement bancaire : **les frais bancaires sont à charge de l'adjudicataire et lui seront refacturés**
 - par carte de crédit : VISA et MasterCard uniquement : **tous frais de transaction ou de traitement liés au paiement par carte de crédit seront refacturés à l'acheteur.**
 - les chèques étrangers ne sont pas acceptés.
- Si vous êtes adjudicataire en ligne, vous autorisez la société FRAYSSE & ASSOCIÉS à utiliser votre empreinte carte bancaire pour procéder au paiement, partiel ou global, de vos acquisitions, y compris les frais, taxes et droits à la charge de l'acheteur.

- Remboursement ou annulation de la TVA : les acheteurs professionnels établis dans un autre État membre de l'Union européenne peuvent obtenir l'annulation ou le remboursement de la TVA, à condition de fournir à l'appui de la demande leur n° de TVA intercommunautaire et la preuve de l'exportation du bien vers cet autre État membre selon les règles en vigueur et ceci **dans un délai maximal d'un mois à compter de la vente.** FRAYSSE & ASSOCIÉS facturera 50 € de frais de gestion qui seront déduits du montant de la TVA à rembourser.

5 - Retrait des achats et transfert du droit de propriété et des risques

- **Aucun lot ne sera remis aux acquéreurs avant acquittement de l'intégralité du prix d'adjudication, la commission d'achat, les taxes et droits et autres frais dus. L'objet adjugé restera la propriété du vendeur jusqu'à complet paiement des sommes dues.**

- En cas de paiement par chèque non certifié ou par virement, la délivrance des objets sera être différée jusqu'à l'encaissement définitif.

- **Dès l'adjudication, les objets sont placés sous l'entière responsabilité de l'acquéreur. Il appartiendra à l'adjudicataire de faire assurer le lot dès l'adjudication. Il ne pourra tenir FRAYSSE & ASSOCIÉS responsable en cas de vol, de perte ou de dégradation de son lot après l'adjudication, ou encore en cas d'indemnisation insuffisante par son assureur.**

- Pour les ventes ayant lieu à l'Hôtel Drouot, les objets sont à retirer au magasinage de l'Hôtel Drouot ou à défaut de retrait le jour de la vente au garde-meubles TSE (Transports services enchères, 44 Rue Louis David, 93170 Bagnolet – Tel 01.49.93.02.90 selon leurs tarifs en vigueur). Seuls les objets fragiles ou de très grande valeur seront à retirer dans un délai maximal de 7 jours dans les locaux de FRAYSSE & Associés ou au garde-meubles spécialisé dont les coordonnées seront communiquées à l'adjudicataire.

- Dans tous les cas les frais de stockage et de transport sont sous l'entière responsabilité et à la charge de l'acheteur et lui seront facturés directement soit par l'Hôtel Drouot, soit par la société de garde-meubles, selon leurs tarifs en vigueur. Le transport et le magasinage des objets n'engage en aucun cas la responsabilité de la Maison de Ventes. FRAYSSE & ASSOCIÉS est en droit de facturer à l'acquéreur les frais de stockage, de manutention et de transport exposés pour le compte de l'acheteur depuis la date de l'adjudication.

6 – Défaut de paiement

- A défaut de paiement par l'adjudicataire dans un délai de trois mois à compter de la date de l'adjudication et après mise en demeure restée infructueuse, le bien est remis en vente à la demande du vendeur sur folle enchère de l'adjudicataire défaillant sans préjudice de dommages et intérêts dus par ce dernier.

- Si le vendeur ne formule pas cette demande dans un délai de trois mois à compter de l'adjudication, la société FRAYSSE & ASSOCIÉS dispose de tout mandat pour agir en son nom et pour le compte du vendeur à l'effet, au choix du vendeur ou de la société FRAYSSE & ASSOCIÉS, soit de déclarer la vente résolue de plein droit, soit de poursuivre l'adjudicataire en exécution et paiement de ladite vente, sans préjudice de dommages et intérêts dus par l'adjudicataire défaillant.

- A défaut de paiement des sommes dues par l'adjudicataire dans le délai de trois mois ou en cas de résolution de la vente, les frais afférents à la vente restent dus par l'adjudicataire.

- FRAYSSE & ASSOCIÉS est en droit d'encaisser le chèque remis à titre de garantie ou de prélever sur le compte bancaire de l'adjudicataire, la somme correspondant à la garantie exigée en application des conditions de vente. Cette somme est acquise au prorata au vendeur du lot et à FRAYSSE & ASSOCIÉS à titre d'indemnisation partielle de leurs préjudices et pertes causés par la défaillance et les fautes de l'adjudicataire, sans préjudice de dommages et intérêts complémentaires.

- Dans tous les cas FRAYSSE & ASSOCIÉS se réserve le droit de réclamer à l'adjudicataire défaillant :
 - des intérêts au taux directeur semestriel au 1er janvier et au 1er juillet (REFI) de la Banque Centrale européenne majoré de 10 points ;
 - le remboursement des coûts supplémentaires engendrés par sa défaillance, y compris les frais de stockage, de transport, de catalogue, les frais de recouvrement forfaitaires légaux et complémentaires, etc ;
 - les frais d'adjudication restant dus sur la vente annulée et la perte soufferte par FRAYSSE & ASSOCIÉS correspondant aux frais vendeur ;
 - le paiement de la différence entre le prix d'adjudication initial et

- soit le prix d'adjudication sur folle enchère s'il est inférieur, ainsi que les coûts générés par les nouvelles enchères,
- soit l'estimation basse, si la vente est résolue de plein droit.

- FRAYSSE & ASSOCIÉS se réserve également de procéder à toute compensation avec des sommes dues par l'adjudicataire défaillant et/ou d'exercer un droit de rétention sur d'autres biens que l'adjudicataire a achetés dans la même vente ou a confié pour vente à FRAYSSE & ASSOCIÉS.

- FRAYSSE & ASSOCIÉS se réserve d'exclure de ses ventes futures, tout adjudicataire qui aura été défaillant ou qui n'aura pas respecté les présentes conditions générales d'achat.

7 – Législation applicable aux biens culturels et espèces protégées

- **Droit de préemption :** L'Etat peut exercer, sur toute vente publique d'œuvres d'art ou sur toute vente de gré à gré d'œuvres d'art réalisée dans les conditions prévues par l'article L. 321-9 du code de commerce, un droit de préemption par l'effet duquel il se trouve subrogé à l'adjudicataire ou à l'acheteur. La déclaration, faite par l'autorité administrative, qu'elle entend éventuellement user de son droit de préemption, est formulée, à l'issue de la vente, entre les mains de l'officier public ou ministériel dirigeant les adjudications ou de l'opérateur habilité à organiser la vente publique ou la vente de gré à gré. FRAYSSE & ASSOCIÉS ne pourra être tenu pour responsable des conditions de la préemption par l'Etat français.

- **Biens culturels et trésors nationaux :** L'exportation de certains biens culturels est soumise à l'obtention d'un certificat de libre circulation pour un bien culturel et à des déclarations en douanes. Le certificat peut être refusé à un bien considéré comme trésor national par les autorités compétentes. FRAYSSE & Associés et/ou le vendeur ne sauraient en aucun cas être tenus responsables en cas de refus des autorisations de sortie du territoire français par les autorités. Le retard ou le refus d'obtention des autorisations d'exportation ne peut en aucun cas justifier ni l'annulation ou la résolution de la vente, ni un retard de règlement des sommes dues.

- **Objets composés de matériaux provenant d'espèces protégées :** Les acheteurs sont informés que de nombreux pays exigent un permis spécial (permis CITES) ou (même avec un tel permis donné par un autre Etat) interdisent l'importation, l'exportation, la détention ou encore le transport d'objets composés entièrement ou en partie (quel que soit le pourcentage) de matériaux provenant d'espèces de la faune et de la flore en voie de disparition et/ou protégées (notamment des objets comportant de l'ivoire, de l'écaille de tortue, de la peau de crocodile ou d'autruche, et de certaines espèces de corail, ainsi que du bois de rose du Brésil, etc.). L'acheteur doit se renseigner avant la vente sur les conditions d'importation de tels biens dans l'Etat de destination. Le retard ou le refus de délivrance d'autorisations et de permis d'importation, d'exportation, de détention ou de transport ne peut justifier en aucun cas ni l'annulation ou la résolution de la vente, ni un retard de règlement des sommes dues.

8 – Droit de propriété intellectuelle

- La vente d'un lot n'emporte pas la cession au profit de l'acquéreur des droits de propriété intellectuelle de l'artiste et de ses ayants droit sur ce bien.

- Toute reproduction de textes, d'illustrations ou de photographies figurant dans les catalogues de vente, publicités, documents et sur le site internet de la société FRAYSSE & Associés sans son autorisation préalable est formellement interdite et expose son auteur à des poursuites judiciaires en application du Code de la Propriété Intellectuelle.

9 – Compétences législative et juridictionnelle

- Conformément à l'article L 321- 17 du Code de Commerce, les actions en responsabilité civile engagées à l'encontre des opérateurs de ventes volontaires et des experts qui les assistent à l'occasion de prises et ventes volontaires et judiciaires de meubles aux enchères publiques se prescrivent par cinq ans à compter de la date de l'adjudication ou de la prise.

- Tous les litiges relatifs aux présentes conditions et aux ventes seront régis exclusivement par la Loi française et soumis au Tribunal compétent de Paris, quel que soit le lieu de résidence de l'acheteur ou du vendeur.

- Afin de mettre un terme à un litige survenu après la vente entre le Vendeur et l'Acquéreur, FRAYSSE & ASSOCIÉS se réserve le droit discrétionnaire d'acquiescer à l'Acquéreur le(s) bien(s) et de le revendre pour son compte, y compris aux enchères publiques, selon les conditions prévues par l'article L 321-5 II du Code de Commerce.

- Pour tout litige avec un opérateur à l'occasion d'une vente volontaire une demande de médiation ou de réclamation peut être formulée auprès de Madame le commissaire du Gouvernement près le Conseil des ventes volontaires de meubles aux enchères publiques soit par courrier (19 avenue de l'Opéra 75001 Paris), soit par internet (<http://www.conseilidesventes.fr>).

10 – Collecte et protection de données personnelles

- Dans le cadre de ses activités de vente aux enchères, de vente de gré à gré, de marketing et de fourniture de services, FRAYSSE & ASSOCIÉS est amené à collecter des données à caractère personnel des vendeurs et enchérisseurs, y compris notamment par l'enregistrement d'images vidéo, de conversations téléphoniques ou de messages électroniques. FRAYSSE & ASSOCIÉS pourra utiliser ces données à caractère personnel pour satisfaire à ses obligations légales et aux fins d'exercice de son activité et notamment à des fins commerciales et de marketing. FRAYSSE & ASSOCIÉS s'engage à ne pas vendre, louer, céder ni donner accès à des tiers à vos données à caractère personnel sans votre consentement préalable, à moins d'y être contraint légalement ou en raison d'un motif légitime (obligations légales et comptables, lutte contre la fraude ou l'abus, transport, exercice des droits de la défense, etc.).

- Conformément à la loi « informatique et libertés » du 6 janvier 1978 modifiée et au Règlement européen n°2016/679/UE du 27 avril 2016, toute personne bénéficie d'un droit d'accès, de rectification, de portabilité et d'effacement de ses données ou encore de limitation de leur traitement. Vous pouvez également vous opposer au traitement des données vous concernant. Vous pouvez, sous réserve de la production d'un justificatif d'identité valide, exercer vos droits en contactant Maître Vincent FRAYSSE (contact@fraysse.net – tel : 01 53 45 92 10 - Fax : 01 53 45 92 19).

¹ Société à Responsabilité limitée, RCS Paris 443 513 643 00017, siège 16, rue de la Banque, 75002 PARIS, Tél 01 53 45 92, www.fraysse.net; Email : contact@fraysse.net - Agrément Conseil des Ventes volontaires n° 2002035 en date du 10/01/2002 Commissaires-priseurs habilités : Vincent FRAYSSE et Christophe du REAU

² Textes consultables sur www.legifrance.gouv.fr

³ Ces tarifs peuvent cependant varier selon les ventes et les acquéreurs potentiels doivent consulter les conditions particulières et publicités de chaque vente et se renseigner auprès de la Maison de Ventes. Le tarif est également annoncé verbalement lors du début de la vente aux enchères.

GENERAL CONDITIONS OF SALE ON AUCTION

FRAYSSE & ASSOCIÉS¹ is a company organizing voluntary auction sales regulated by Articles L 312-4 and further of the Code of Commerce and the Ministerial Order of 21 February of 2012 defining ethical obligations of voluntary action operators².

FRAYSSE & ASSOCIÉS acts as the agent of the seller. The relationships between FRAYSSE & ASSOCIÉS and the buyer are subject to the present general conditions of purchase, which can be modified by saleroom notices or oral indications given at the time of the sale and which will be recorded in the official sale record.

Participation in auction sales in the salesroom, by telephone or via Internet, implies the unconditional acceptance of these sales conditions.

It is possible to place a bid on the Internet site Drouot www.drouot.com, and for certain auctions on the internet site Interenchères (<https://www.interencheres.com/>), which is are technical platforms allowing to participate at distance by electronic media in the auction that takes place in the salesroom ("live sales"). Users who want to participate in the sale online via the platform Drouot or Interenchères shall firstly create an account take note and accept without any reserve the Terms of Use of these platforms, which are independent and additional to these sales conditions.

For certain sales and namely judicial sales on public auction, specific conditions apply in addition to these sales conditions. Potential buyers should take note of the specific conditions and publicities, available from FRAYSSE & ASSOCIÉS and on its Internet site.

1 – Goods put at auction

The prospective buyers are invited to inspect any goods in which they may be interested, before the auction takes place, and notably during the exhibitions. FRAYSSE & ASSOCIÉS is at disposal of prospective buyers to provide them with information and reports about the conditions of lots of which the estimate exceeds 1,000 Euros.

Goods are sold in the condition they are in at the date of sale and no claim is admissible after the auction, the buyer being responsible for inspecting and verifying the condition of the item before the sale.

The description of lots in catalogues are made by the Auction house and the Expert who assists it and may be amended at the moment the lot is presented on auction, which will be recorded in the official sale record. The description of goods are made in accordance with the knowledge available and the condition of the good at the date of the sale and FRAYSSE & Associés cannot be hold liable for any error or omission.

Important:

- The description concerning the provenance and/or the origin of the item is given upon indications from the seller and FRAYSSE & Associés cannot not be hold liable for any error, omission or false declaration.
- The indication of dimensions, weight, estimates, documentation, expositions, provenance and historical background are given for illustrative purpose and do not provide any guarantee.
- Images : the colors of works in the catalogue and/or on the internet site may differ because of the printing and digitalization process.
- The absence of statements in the catalogue, condition reports, on labels or in oral statements relating to a restoration, mishap or harm, does not imply that the item is in a perfect state of condition, nor that it is exempt from any restoration, wear, cracks, relining or other defects. Among others, relining, re-parking or lining or any other conservation measure of the item is not mentioned.
- Watches and clocks: the state of functioning and waterproofness is not guaranteed. As watches and clocks require maintenance, they may contain non-original parts, repairs and restorations that are not indicated in the lot description. Unless otherwise indicated in the catalog, no certificate is issued.
- Gemstones: any gemstone is likely to have undergone an appearance-enhancing treatment commonly used and recognized by jewelry professionals (such as heating or oiling). No guarantee is given as to the possible treatment of a stone or the absence of treatment, color, purity and weight even if a gemology report has been established.
- Estimates are provided by the Auction house and the expert for guidance only and confer no guarantee. They cannot be considered as a giving the certainty that the item will be sold for the estimated price or even within the range of estimates. Estimates do not include selling expenses, taxes and duties payable by the buyer.

2 – Participation in Auction

- Prospective buyers are invited to make themselves known to FRAYSSE & ASSOCIÉS before the sale, so as to have their personal identity data recorded. Any bidder is deemed acting on his own behalf except when prior notification, accepted by FRAYSSE & ASSOCIÉS, is given that he acts as an agent on behalf of a third party. In the absence of such proof, the person who carried the bid and was declared the successful bidder will be personally liable, together with his principal, for all the obligations incumbent on the buyer.
- **Proofs to be provided by the persons participating in the auctions:** FRAYSSE & ASSOCIÉS, as a sales intermediary, is subject to obligations concerning the fight against money laundering and the financing of terrorist organizations in accordance with articles L 621-2 and f. of the French Monetary and Financial Code. All bidders and buyers may be required to provide proof of their identity (identity card) and/or registration (for legal entities), their domicile or registered office, the beneficial owner of the legal entity and the authorization of a representative or agent to bid on behalf of a private or public legal entity, a third party or an undivided interest, from whom the same proof may be required.
- If the above-mentioned documents are not provided, FRAYSSE & ASSOCIÉS may refuse to participate in the auction or cancel the sale contract at the expense of the buyer.
- FRAYSSE & ASSOCIÉS reserves the right to request a financial reference and/or a guarantee deposit before authorizing a potential buyer to participate in the auction.
- If the buyer does not obtain the lot, FRAYSSE & ASSOCIÉS will destroy the check, the bank details or the credit card imprint or return the guarantee.
- If you are the successful bidder for one or more lots, you authorize FRAYSSE & ASSOCIÉS in case of late payment or cancellation of the sale, to cash the check or to use your bank account information to proceed to the payment, partial or total, of your purchases including the fees, taxes and duties to be paid by the buyer, possibly increased by the delivery charges and the late payment interest as specified below («Default of payment»).

- The usual way to bid consists in attending the sale on the premises. FRAYSSE & ASSOCIÉS reserves its right to refuse access to the sales room for legitimate reasons.
- Any bidder may bid by telephone for lots **with an estimate of more than 1,000 Euros** or make a purchase order in writing (regardless of the estimate). To this effect, the bidder must complete a form **at least two days before the sale**, accompanied by a bank statement or bank

details, or a guarantee in the form of a signed check made out to SARL FRAYSSE & ASSOCIÉS or a credit card imprint signed by the bidder for an amount of 30% of the low estimate of the lot(s). For certain sales, different guarantees may be required. If the buyer does not obtain the lot, FRAYSSE & ASSOCIÉS will destroy the check, the bank details or the credit card imprint or return the guarantee within 72 hours after the sale.

- Bids made by telephone are recorded. Bidders cannot object to these recordings and to their use for the verification of bids and in case of dispute. The recordings are kept until the price is paid, except in case of a dispute.
- The «live sales» broadcast on the Drouot website (www.drouot.com) in real time allow bidders to bid remotely during the sale. Bidders wishing to place a remote bid must register in advance and accept the terms of use of this platform.
- FRAYSSE & Associés takes care without charges of bids by telephone and purchase orders. FRAYSSE & Associés cannot be hold liable in case of problems of telephone contact, malfunctioning of Internet or of Drouot or Interenchères, nor in case of mistakes or omissions in the performance of purchase orders and bids. The present general sales conditions prevail over the conditions of use of Drouot and Interenchères for online bids.
- In case of two identical purchase orders, the purchase order made first shall have priority. In case a bid is made in the sales room for an equivalent amount of a purchase order, the bidder who is present in the sales room shall have the priority.

3 - The auction process and the adjudication

- FRAYSSE & ASSOCIÉS conducts the auction sales at their discretion and ensures that the liberty of auction is respected as well as the equality between all bidders, in accordance with established practices. FRAYSSE & ASSOCIÉS reserves the right to refuse any bid, to organize the bidding in the most appropriate manner, to withdraw any lot from the sale, to combine, to divide lots or change their order.
- In case the seller has stipulated a reserve price, FRAYSSE & Associés reserves the right to bid on behalf of the seller until the reserve price has been reached. The reserve price cannot exceed the minimum estimate mentioned in the sale catalogue or modified publicly before the sale. The reserve price is confidential and does not correspond to the starting price of the auction.

- FRAYSSE & ASSOCIÉS has the discretion to decide on the starting price of the auction and the level of the auction increments. In the absence of a reserve price and in the absence of a bid, FRAYSSE & ASSOCIÉS may decide at its own discretion to announce downward bids, and in the event of a bid to continue with upward bids.

- **Subject to the decision of the person conducting the sale on behalf of FRAYSSE & ASSOCIÉS, the highest and last bidder will be declared the successful bidder (buyer) by the «blow of the hammer» followed by the verbal indication «adjudicated», whether the hammer price is equal to or higher than the possible reserve price. As soon as the adjudication is pronounced, the sale contract is formed between the seller and the successful bidder and the goods are under the full responsibility of the successful bidder.** However, in the event of a dispute, FRAYSSE & ASSOCIÉS, by a discretionary decision which cannot be contested, may designate the successful bidder, cancel the sale, or put the lot back up for auction immediately or in a later sale. In the event that the auctioneer admits that two bidders made a bid simultaneously for the same amount, the lot will immediately be offered again for sale and all potential buyer will be entitled to bid again.

- **The retraction period (L 121-18 of the Consumer Code) is not applicable to public auctions, even for persons who bid online.**

- FRAYSSE & ASSOCIÉS is authorized to mention on the official record of the sale all information provided for by the buyer before the sale. The buyer will be hold liable for any false declaration.

4 – Payment of the hammer price and auction fees, taxes and duties

- **The Sale is made in cash and in Euros.** The buyer commits him/herself to pay personally and immediately the hammer price and the fees and costs which are at his/her expense and any taxes and duties which could be due. A bill of sale valid as an invoice and proof of the sale contract will be given to the successful bidder. The buyer will have to give or confirm immediately his/her identity, domicile and bank references.

- **In addition to the hammer price, the buyer will have to pay for each lot the following fees : The standard rate is 28,5 % including VAT (23,75 % without VAT) and for books 24 % including VAT (20% without VAT)³. The commission rate for goods sold on DROUOT or INTERENCHÈRES during «live auctions» is 30% including tax).**

- **The Buyer shall also pay the following taxes or duties, if any:**
 - Import VAT on lots temporarily admitted to France from countries outside the European Union is indicated in the catalog by the symbol *. The import VAT is currently 5.5% of the auction price for works of art, collectors' items and antiques.
 - VAT (20% or 5.5%) on the auction price if the item is sold outside the margin scheme by professionals established in the European Union, indicated in the catalog by the symbol Ø
 - The right of resale for the goods indicated in the catalog by the symbol Δ:
The resale right for the benefit of artists who have been dead for less than 70 years or their heirs (copyright) applicable from an auction price of 750 €. The rate currently in force is : 4% between 0 and 50,000 €, 3% between 50,000.01 € and 200,000 €, 1% between 200,000.01 € and 350,000 €, 0.5% between 350,000.01 € and 500,000 €, 0.25% for the bracket beyond, of 500,001 €, with a ceiling of 12,500 €. FRAYSSE & ASSOCIÉS may withhold the droit de suite until the expiration of the statute of limitations for the recovery of this right. FRAYSSE & ASSOCIÉS will pay the resale right to the collecting agency.

- **The buyer may pay by the following means:**
 - Cash: maximum 1,000 Euros including fees and costs for French residents, maximum 15,000 Euros including fees and taxes for non professional foreigners upon presentation of their identity papers and a proof of their fiscal residence;
 - By check upon presentation of identity papers currently valid: in case of payment with a non certified check, only the cashing of the check is considered to be payment
 - By bank transfer: all costs and fees are for the buyer and will be invoiced
 - By credit card: VISA and MasterCard only : Any transaction or processing fees associated with credit card payments will be billed to the buyer.
 - Foreign checks are not accepted.
- If you are an online bidder, you authorize FRAYSSE & ASSOCIÉS to use your credit card imprint to proceed to the payment, partial or total, of your purchases, including fees, taxes and duties to be paid by the buyer.

- Refund or cancellation of VAT: professional buyers established in another European Union Member State may obtain a refund or cancellation of VAT, provided that they supply their intercommunity VAT number and proof of export of the goods to this other Member State according to the rules in force, within a maximum period of one month from the date of sale. FRAYSSE

& ASSOCIÉS will deduct 50 € of management fees from the amount of VAT to be refunded.

5 – Collecting of purchases and transfer of property right and risks

No lot shall be delivered to buyers before the full payment of fees, costs, tax and duties which are due. The auctioned lot will remain the property of the seller until full payment of the amounts due.

In case of payment with a non certified check or by bank transfer, the delivery of the goods shall be deferred until final cashing of the amounts.

From the moment of purchase on auction, the goods are under the entire responsibility of the buyer. The lot should to be insured by the buyer immediately after the purchase. The buyer will have no recourse against FRAYSSE & ASSOCIÉS in case of theft, loss or deterioration of the lot after the purchase, or if the compensation he will receive from the insurer would be insufficient.

For sales at the Hôtel de Drouot, the lots shall be collected at the storage place of the Hôtel Drouot or in the absence of withdrawal on the day of the sale at the furniture storage TSE (Transports services enchères, 44 Rue Louis David, 93170 Bagnolet - Tel 01.49.9302.90 according to their rates in force). Only fragile or very valuable items shall be collected within a delay of 7 days at the premises of FRAYSSE & Associés or at the specialized warehouse of which the address shall be given to the buyer.

In any event, all costs for storage and shipping are under the entire responsibility and at the expense of the buyer and will be billed directly either by the Hôtel Drouot, either by the warehouse, according to their rates in effect. The Auction house cannot be hold liable for storage of goods. FRAYSSE & ASSOCIÉS may invoice the buyer for costs of storage, handling and shipping incurred on behalf of the buyer since the date of the sale.

6 – Default of Payment

In case the buyer does not pay within a delay of three months from the date of auction and after a formal notice remained unsuccessful, on the request of the seller the item will be put on sale again on irresponsible bidding by the defaulting bidder (« folle enchère ») without prejudice to the damages due by the latter.

If the seller does not make this request within three months from the date of the auction, FRAYSSE & ASSOCIÉS is empowered to act in the name and on behalf of the seller in order, at the seller's or FRAYSSE & ASSOCIÉS' discretion, either to declare the sale automatically cancelled or to sue the successful bidder for the execution and payment of the said sale, without prejudice to any damages due from the defaulting bidder.

In case the Buyer does not pay all amounts due within a delay of three months or in case of annulment of the sale by a Court decision, auction fees remain due by the Buyer.

In such case FRAYSSE & ASSOCIÉS is authorized to cash the check given as a guarantee or to charge the bank account of the defaulting Buyer with the amount corresponding to the guarantee required in application of the sales conditions. The amount will be affected pro rata to the Seller and to FRAYSSE & ASSOCIÉS to indemnify totally or partially their losses caused by the failure of the Buyer, without prejudice of complementary indemnification due.

In any event, FRAYSSE & ASSOCIÉS reserves its right to claim from the defaulting buyer

-Interests equal to the key rate of the European Central Bank on the 1st of January or July, increased by 10 points ;

- The reimbursement of extra costs resulting from the failure to pay, including storage, transport, catalogue, legal fixed recovery costs and any additional recovery costs . etc. ...;

- Buying fees and costs and the loss corresponding to the Seller's fees and costs suffered by FRAYSSE & ASSOCIÉS;

- The payment of the difference between the initial hammer price and

either the hammer price of the re-sale on « folle enchères » if it is lower, as well as the costs relating to the re-sale,

or the low estimate of the item, if the sale is rescinded as of right.

FRAYSSE & ASSOCIÉS also reserves its right to make compensation by offsetting any amounts due by the defaulting seller and/or to exercise a right of retention on other goods that the successful bidder has purchased in the same sale or has entrusted for sale to FRAYSSE & ASSOCIÉS.

FRAYSSE & ASSOCIÉS reserves its right to exclude from any of its future sales, a defaulting buyer or any bidder who does not comply with the present general sale conditions.

7 – Legislation concerning Cultural Goods

The French State is entitled to exercise a pre-emption right on art works pursuant to the rules set forth in Article L 321-9 of the Code of Commerce, right by which the State is subrogated to the buyer. The declaration that the State intends to use this right is made to the Auctioneer or Auction house after the hammer stroke. FRAYSSE & ASSOCIÉS cannot be hold liable for the conditions of the pre-emption by the French State.

The export of certain cultural goods : the export is subject to a certificate authorizing the free movement of cultural goods and an export license. The certificate can be refused to a property considered as national treasure by the competent authorities. FRAYSSE & Associés and/or the seller cannot be hold liable in case the authorities refuse the certificate. The delay or refusal to obtain export authorizations can in no case justify either the cancellation or the resolution of the sale, nor a delay in the payment of the sums due.

Items composed of materials from protected species: Buyers are advised that many countries require a special permit (CITES permit) or (even with such a permit from another country) prohibit the import, export, possession, or transportation of items made entirely or in part (regardless of percentage) of materials from endangered and/or protected species of fauna and flora (including items containing ivory, tortoise shell, crocodile or ostrich skin, and certain species of coral, as well as Brazilian rosewood, etc.). The buyer should inquire before the sale about the conditions for importing such goods into the country of destination. The delay or refusal to issue import, export, detention or transport permits and authorizations shall not in any case justify either the cancellation or the resolution of the sale, or a delay in the payment of the sums due.

8 - Intellectual property rights

The sale of a lot does not imply the transfer to the buyer of the intellectual property rights of the artist and his beneficiaries on this good.

Any reproduction of texts, illustrations or photographs appearing in the sales catalogs, advertisements, documents and on the website of FRAYSSE & Associés without its prior authorization is formally forbidden and exposes its author to legal proceedings in application of the Intellectual Property Code.

9 – Applicable Law and Jurisdiction

Pursuant to article L. 321-17 of the French commercial Code, civil liability proceedings relating to voluntary and judicial auction sales are subject to a five-year limitation period starting from the date of the auction.

Any dispute relating to the present sale conditions and to all sales shall be governed exclusively by French Law and shall be submitted to the jurisdiction of the competent Court of

Paris, whatever the place of residence of the seller or the buyer.

In order to settle a dispute that has arisen after the sale between the seller and the buyer, FRAYSSE & ASSOCIÉS reserves its discretionary right to buy the good(s) from the Purchaser and to resell it (them) on its own behalf, pursuant to the conditions set forth in Article L 321-5 II of the Code of Commerce.

For any dispute with an operator of a voluntary auction sale, a complaint may be filed with the "Commissaire du Gouvernement" of the "Conseil des Ventes Volontaires de Meubles aux Enchères publiques", by post (19 avenue de l'Opéra, 75001 PARIS) or via Internet (www.conseildesventes.fr).

The present general conditions of sale on auction are a translation of the French version for information purposes only. Only the French version is legally binding.

10 - Collection and protection of personal data

In the frame of its auction, private treaty sale, marketing and service provision activities, FRAYSSE & ASSOCIÉS may collect personal data from sellers and bidders, including in particular by recording video images, telephone conversations or electronic messages. FRAYSSE & ASSOCIÉS may use such personal data to comply with its legal obligations and to carry out its activity, in particular for commercial and marketing purposes. FRAYSSE & ASSOCIÉS will not sell, rent, transfer or give access to your personal data to third parties without your prior consent, unless legally obliged to do so or for a legitimate reason (legal and accounting obligations, fight against fraud or abuse, transport, exercise of the rights of defence, etc.).

In accordance with the amended «data protection» law of January 6, 1978 and the European Regulation No. 2016/679/EU of April 27, 2016, any person has the right to access, rectify, portability and deletion of his or her data or to limit their processing. You may also object to the processing of data concerning you. You may, subject to the production of valid proof of identity, exercise your rights by contacting Maître Vincent FRAYSSE (contact@fraysse.net - tel : 01 53 45 92 10 - Fax : 01 53 45 92 19).

¹ Société à Responsabilité limitée, RCS Paris 443 513 643 00017, siège 16, rue de la Banque, 75002 PARIS, Tél 01 53 45 92, <https://fraysse.net>; Email : contact@fraysse.net - Agrément Conseil des Ventes volontaires n° 2002035 en date du 10/01/2002, Commissaires priseurs habilités : Vincent FRAYSSE et Christophe Du REAU

² Texts are available on www.legifrance.gouv.fr

³ This rate may however vary for some sales and potential buyers should consult the particular conditions and announcements of each sale and inform with the Auction house. The rate is also announced at the beginning of the sale on auction.



85

FRAYSSE & ASSOCIÉS

16, rue de la Banque - 75002 PARIS

Tél. : 01 53 45 92 10 - contact@fraysse.net

www.fraysse.net

FRAYSSE & ASSOCIÉS SARL - RCS Paris 443 513 643 00017

Agrément Conseil des ventes volontaires n° 2002-035 en date du 10/01/02

Commissaires-priseurs habilités : Vincent Fraysse et Christophe du Reau.

Vincent Fraysse titulaire d'un office de commissaire-priseur judiciaire à Paris

Pour vos règlements par virement bancaire veuillez utiliser le compte ci-dessous :

Banque Nationale de Paris - Agence centrale

RIB 30004 00828 00010577615 76

IBAN FR 76 3000 4008 2800 0105 7761 576

Code SWIFT : BNPAFRPPAC



DIRECTION ARTISTIQUE DU CATALOGUE :
EMERIC DUMANOIS - edumanois@icloud.com
Photographies : Studio Sebert



CLOS D'UZA

Le Cabernet Sauvignon sur sa Terre d'Origine.

Le CLOS D'UZA est UNIQUE.

On retrouve la trace en 1717. Il produit un vin confidentiel, « sur mesure ».

Un pur Cabernet Sauvignon (100%), cépage identifié pour la première fois dans les Graves de Bordeaux.

CLOS D'UZA propose un voyage « extra-ordinaire », une expérience unique : voyager au coeur de l'Origine du Cabernet Sauvignon. CLOS D'UZA a séduit les plus grands sommeliers, et il est maintenant listé dans les meilleurs restaurants étoilés.

Un coffret de 3 superbes millésimes (2018 - 2019 - 2020), un cadeau idéal pour la fin d'année.

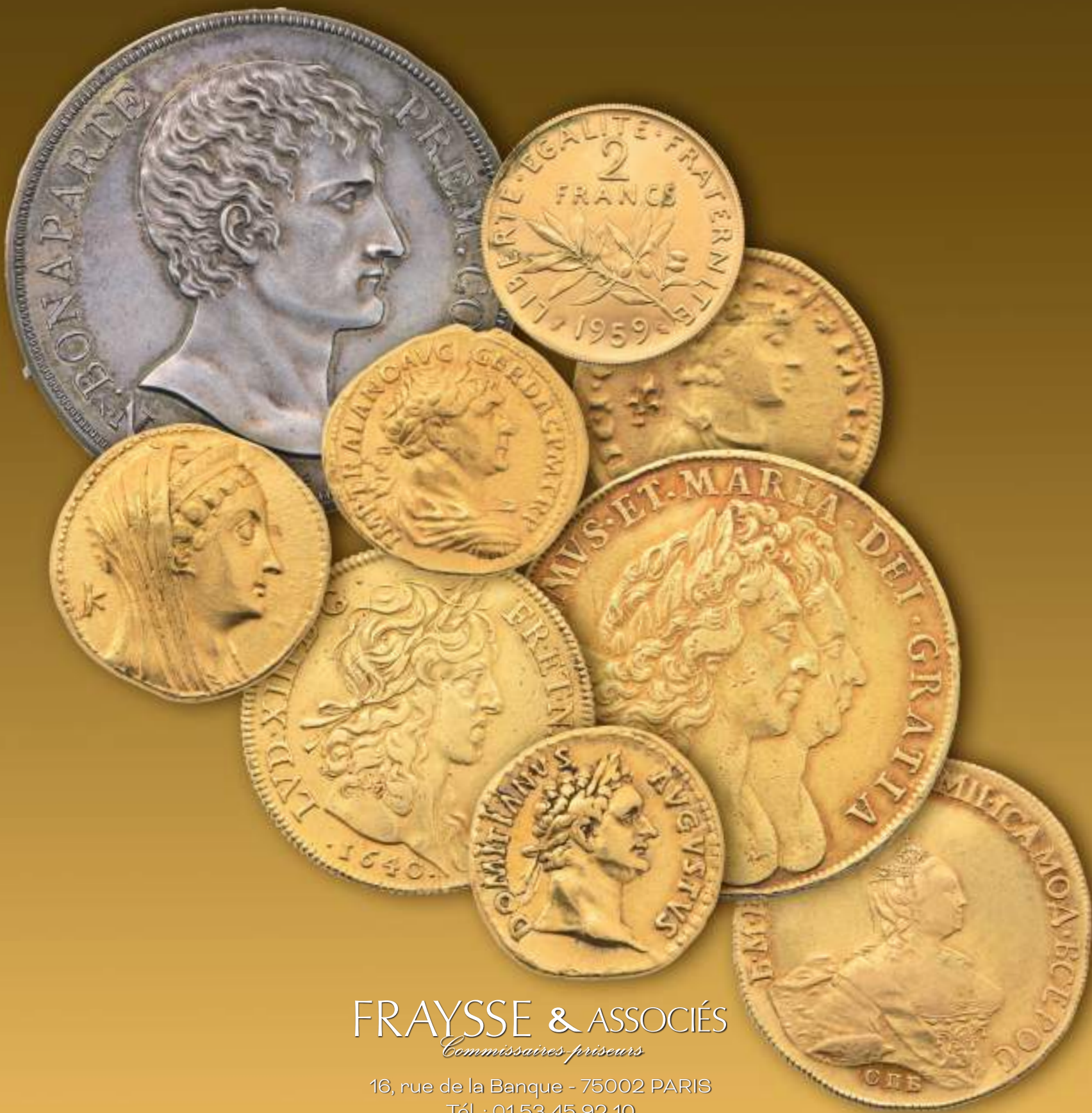
A découvrir ...



Contact : concierge@closduza.com
www.closduza.com



L'ABUS D'ALCOOL EST DANGEREUX POUR LA SANTÉ. A CONSOMMER AVEC MODÉRATION.



FRAYSSE & ASSOCIÉS
Commissaires-priseurs

16, rue de la Banque - 75002 PARIS

Tél. : 01 53 45 92 10

contact@fraysse.net - www.fraysse.net